



**operatorul
pieței de
energie
electrică
din
ROMÂNIA**

Ghid de utilizare a platformei de tranzacționare PCGN

CUPRINS

1.	GENERALITĂȚI	3
2.	CONECTAREA LA SISTEMUL DE TRANZACȚIONARE AL PCGN	3
2.1.	CONDIȚII TEHNICE DE ACCESARE A SISTEMULUI DE TRANZACȚIONARE AL PCGN.....	3
2.2.	CONECTAREA LA MODULUL SISTEMULUI DE TRANZACȚIONARE AL PCGN PENTRU PARTICIPAREA LA SESIUNILE DE LICITAȚIE ȘI VIZUALIZAREA REZULTATELOR	3
3.	MODULUL DE TRANZACȚIONARE.....	6
3.1.	PAGINA PRINCIPALĂ – MENIUL „PIEȚE”	6
3.2.	INSTRUMENTE	7
3.3.	INTRODUCEREA ORDINELOR.....	10
3.3.1.	Modalitatea de introducere individuală a ordinelor	10
3.3.2.	Introducerea ordinelor inactice – ordine locale și activarea acestora	13
3.3.3.	Modalitatea de introducere a ordinelor prin listă	15
3.3.3.1.	Introducerea ordinelor de cumpărare respectiv vânzare direct în piață	15
3.3.4.	Importarea ordinelor din Microsoft Excel.....	17
3.4.	REGULI DE ORDONARE.....	18
3.5.	DATE ÎN TIMP REAL – FERESTRELE DE ADÂNCIME	18
3.4.1	Fereastra “Adâncime piață”	19
3.4.2.	Fereastra “Adâncime preț”	20
3.6.	MENIUL „LISTA MEA DE URMĂRIRE”	20
3.7.	MENIUL „REGISTRU ORDINE”	21
3.7.1.	Suspendarea, Activarea și Anularea ordinelor	22
3.7.2	Modificarea ordinelor	25
3.8.	MENIUL „TRANZACȚII”	25
3.9.	MENIUL „ȘTIRI”	25
3.10.	MENIUL „CONFIGURARE”	26
3.11.	MENIUL „RAPOARTE”.....	30
3.11.1.	Statistici	30
3.11.2.	Tranzacții încheiate pe PCGN	31
3.11.3.	Istoric ordine	31
3.11.4.	Tranzacțiile Participantului încheiate pe PCGN.....	32
3.12.	FUNCTII GENERALE.....	32
4.	DECONECTAREA DE LA MODULUL DE TRANZACȚIONARE	33

1. GENERALITĂȚI

Pe întreg parcursul documentului "Ghid de utilizare a platformei de tranzacționare PCGN", în cele ce urmează, termenii specifici Sistemului de Tranzacționare vor avea următoarea interpretare, și vor fi utilizați în conformitate cu definirea lor în "Regulamentul privind cadrul organizat de tranzacționare pe piața centralizată a gazelor naturale", în "Convenția de participare la Piata centralizată a gazelor naturale" și în "Procedura PCGN"

Ordin: Oferta pentru vânzarea sau cumpărarea de gaze naturale - Oferta având prețul și cantitatea de gaze naturale ferm stabilite;

Cheie token USB/Smart card: Dispozitiv de autentificare cu conectare USB/Cartela de acces;

Instrument: Instrument standard - Contractul definit în cadrul Sistemului de Tranzacționare al PCGN pentru vânzarea/cumpărarea de gaze naturale, având un cod alfanumeric unic de identificare.

Instrument tranzacționat	Contract bilateral încheiat
GN_B_L_IAN_12	Contract forward pentru Gaze Naturale livrata in Banda pe perioada de o Luna . Denumirea instrumentului cuprinde date privind luna din an si anul livrării.

Sistemul de Tranzacționare utilizat pentru PCGN este deservit de aplicația CONDICO ce oferă facilități multiple fiind creată în scopul tranzacționării prin mecanismele specifice negocierii continue (licitație deschisă și tranzacționare continuă). Ghidul de utilizare a platformei de tranzacționare PCGN prezintă numai acele facilități ale aplicației cu relevanță pentru PCGN.

În cadrul documentului referirile la denumirile instrumentelor și utilizatorilor trebuie înțelese ca formulări generice ce pot suferi modificări în operarea comercială, dar care reflectă întocmai funcționalitățile aplicației.

2. CONECTAREA LA SISTEMUL DE TRANZACȚIONARE AL PCGN

2.1. CONDIȚII TEHNICE DE ACCESARE A SISTEMULUI DE TRANZACȚIONARE AL PCGN

Pentru accesul la Sistemul de Tranzacționare al PCGN fiecare operator trebuie să dispună de:

- calculator echipat cu:
 - procesor Intel® Core™2 Duo CPU 2.4 GHz,
 - memorie 2 GB RAM,
 - rezoluție ecran UXGA (1600 x 1200);
- sistem de operare Windows XP (SP3) sau Windows 7 (32-bit) și cu Internet Explorer versiunea 7 sau mai nouă;
- conexiune la internet stabilă;
- cartela configurată corespunzător și dispozitivul de citire aferent, conectat la portul USB.

Precizări:

- Windows Vista nu este recomandat datorită unor posibile probleme de performanță;
- Rezoluția ecranului poate fi dependentă de setările personale de afișare preferate;
- O activitate intensă în piață poate avea impact asupra performanțelor în cazul conexiunilor de bandă largă slabe.

2.2. CONECTAREA LA MODULUL SISTEMULUI DE TRANZACȚIONARE AL PCGN PENTRU PARTICIPAREA LA SESIUNILE DE LICITAȚIE ȘI VIZUALIZAREA REZULTATELOR

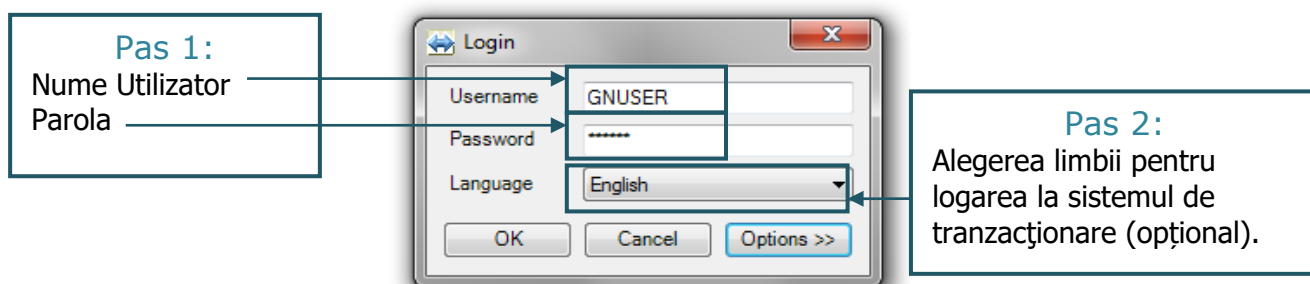
Sistemul de tranzacționare utilizat de către participanții la PCGN este Modulul de tranzacționare. Pentru a se conecta la acest modul SC Opcom SA alocă fiecărui participant înregistrat la piață un Nume de Utilizator și o Parolă.

Sucesiunea pașilor pe care participantul trebuie să îi parcurgă pentru conectarea la **Modulul de Tranzacționare** este următoarea:

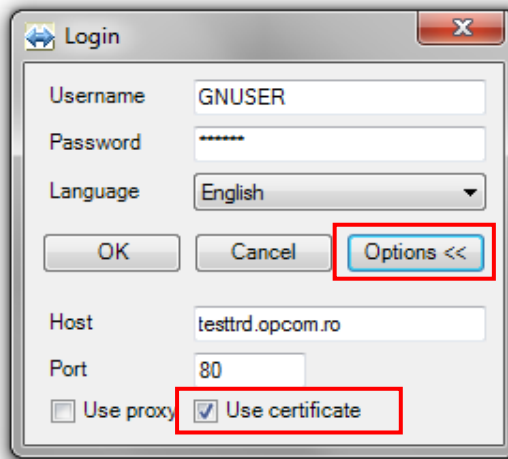
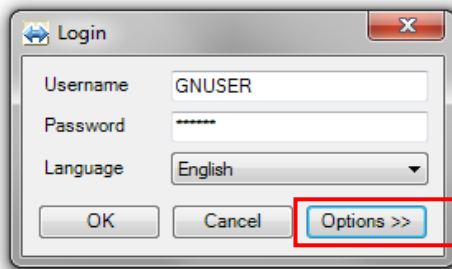
- ❖ Se porneste stația de lucru unde a fost instalată aplicația Datakey cu cititorul de card conectat la port-ul USB al stației de lucru;
- ❖ Se introduce cheia token USB în portul USB / smart-card-ul în cititor;
- ❖ Se accesează adresa comunicată de către administratorii platformei pentru acest modul, respectiv <https://qtrd.opcom.ro/ct/> ; (<http://testtrd.opcom.ro/ct/> pentru mediul de test)



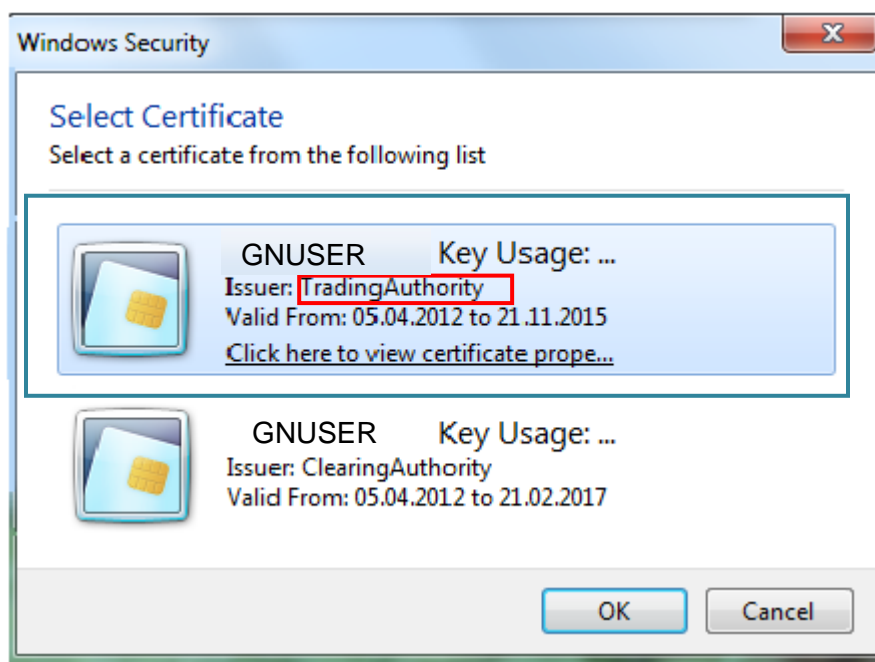
- ❖ Se lansează în funcționare aplicația clientului prin selectarea link-ului „Click here to launch the application”;
- ❖ Se completează datele de identificare proprii: **Username** respectiv **Password** în fereastra care se deschide;



- ❖ Se extinde fereastra de introducere a codului de utilizator și a parolei prin selectarea butonului "Options" și apoi se verifică faptul că este selectată opțiunea "Use certificate".



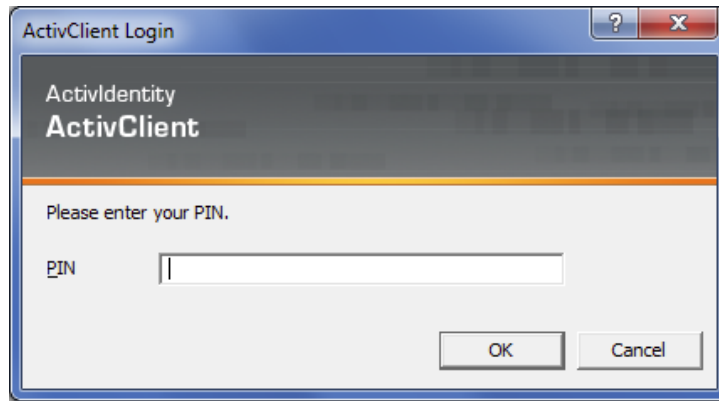
- ❖ În mod automat este afișată fereastra de confirmare a certificatului personalizat cu datele participantului la piață:



Ori de câte ori este afișată această fereastră se confirmă certificatul corespunzător, comunicat de către SC Opcom SA pentru PCGN.

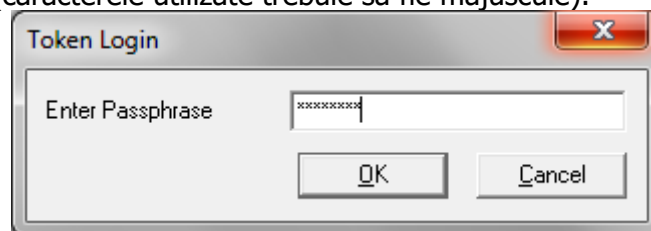
Dacă același token este utilizat și pentru conectarea la alte platforme de tranzacționare administrate de OPCOM SA, din această fereastră se confirmă certificatul corespunzător, comunicat de către OPCOM SA pentru PCGN.

- ❖ În cazul autentificării cu cheie token USB:
 - Se selectează „Trading Authority”;
 - Pentru certificarea token-ului utilizatorul va introduce în fereastra apărută parola **“1245”**.



- ❖ În cazul autentificării cu dispozitiv Smart card:
 - Se selectează " Trading Authority";

Pentru certificarea smart card-ului utilizatorul va introduce în fereastra apărută parola "**PASSWORD**" (caracterele utilizate trebuie să fie majuscule).

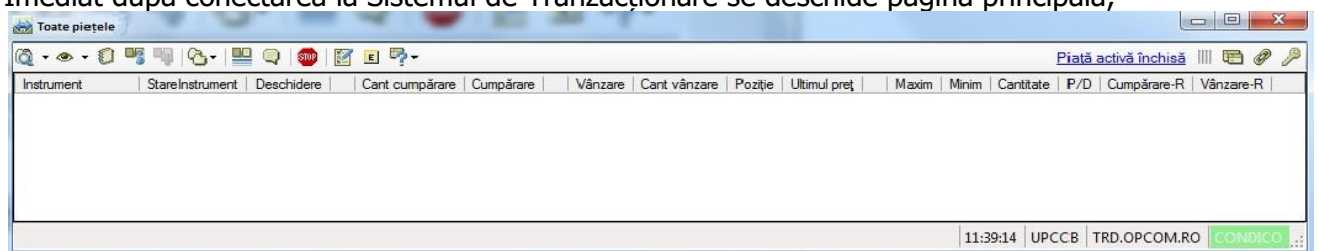


- În cazul în care conectarea la Sistemul de Tranzacționare al PCGN nu se realizează cu succes, se recomandă reluarea procesului de conectare de la etapa de introducere a adresei, după ce în prealabil card-ul de acces a fost scos și apoi reinsertat în cititorul de card și a fost repornit browser-ul "Internet Explorer" (sau echivalent).

3. MODULUL DE TRANZACȚIONARE

3.1. PAGINA PRINCIPALĂ – MENIUL „PIEȚE”

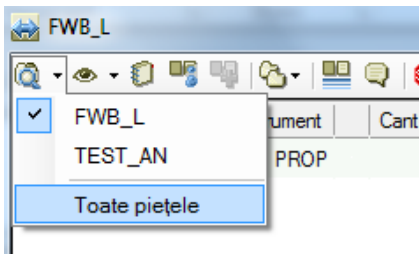
Imediat după conectarea la Sistemul de Tranzacționare se deschide pagina principală,



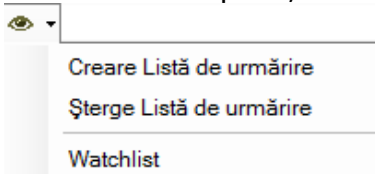
din care pot fi alese meniurile:



- **Piețe** – pot fi vizualizate toate piețele pe care sunt definite instrumente;



- **Lista mea de urmărire** – pot fi configurate una sau mai multe liste de instrumente pentru urmărirea numai a instrumentelor de care este interesat pentru a le vizualiza separat;



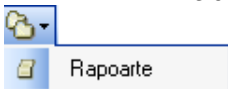
- **Registru ordine** – pot fi vizualizate ordinele proprii pe piața selectată, se pot modifica ordinele în sensul schimbării prețului și/sau cantității, ordinele pot fi retrase din piață, activate respectiv anulate;



- **Tranzacții companie** – pot fi vizualizate tranzacțiile proprii din piață ale participantului aferente zilei curente;



- **Rapoarte** – pot fi vizualizate diverse rapoarte curente sau istorice referitoare la tranzacțiile încheiate sau ordine introduse în piață ale participantului;



- **Declanșator tranzacție** – pot fi vizualizate în timp real tranzacțiile încheiate pe piață ale participantului;



- **Știri** – pot fi vizualizate mesajele transmise de către administratorul platformei de tranzacționare;



- **Suspendă pachet ordine** – se pot suspenda ordinele din piață de către participant;



- **Configurare** – pot fi configurate ecranele proprii și pot fi introduse limitări pentru introducerea ordinelor proprii;



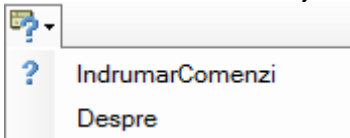
Configurare

- **Export date** – pot fi exportate date in format csv;



Export Date

- **Asistență** – pot fi vizualizate toate comenzile rapide.



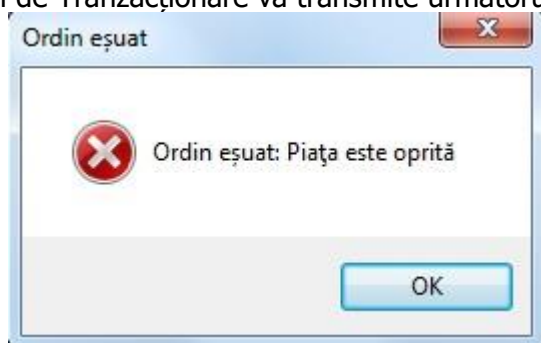
3.2. INSTRUMENTE

Din meniul „Piețe” prin selectarea pieței de interes, de exemplu **GN_B_L** (respectiv **GAZE** în mediul de test) sunt afișate toate instrumentele definite pe această piață accesibile pentru ziua de tranzacționare curentă. Codul alfanumeric unic de identificare a fiecărui instrument din PCGN tranzacționat va avea următoarea formă: **GN_B_L Luna AA**.

Instrument	Exchange	State	Expiry Time	+/-	...
GN_B_L_Jan_13	OPCOM_TEST	OCLA	31.12.2012 23:59:59		...
GN_B_L_Feb_13	OPCOM_TEST	PRTR	31.01.2013 23:59:59		...
GN_B_L_Mar_13	OPCOM_TEST	PRTR	28.02.2013 23:59:59		...
GN_B_L_Apr_13					...
GN_B_L_May_13					...

Codul alfanumeric unic de identificare al instrumentelor tranzacționate pe PCGN este de forma GNB_L_Luna_AA , unde:
 GN- contract pentru gaze naturale
 B – regim bandă
 L – livrare lunară
 Denumirea lunii
 AA - anul livrării
 *codul de identificare al instrumentelor este definit la generalități

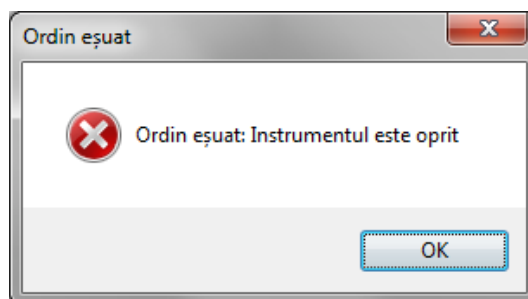
- **Instrument** – denumirea instrumentului;
- **Stare Instrument** – definește starea sistemului sau a instrumentelor. Diferite instrumente pot avea stări diferite:
- ❖ **PROP** – pre-deschidere – starea inițială a pieței (instrumentului). În această stare Participanții pot introduce ordine numai dacă în fereastra introducere ordin se selectează opțiunea “Ordin local”. Dacă se încearcă introducerea ordinelor în această perioadă fără a se selecta opțiunea “Ordin local” Sistemul de Tranzacționare va transmite următorul mesaj de eroare:



- ❖ **OCLA** – licitație deschisă – stare a pieței (instrumentului) în care participanții inițiatori și

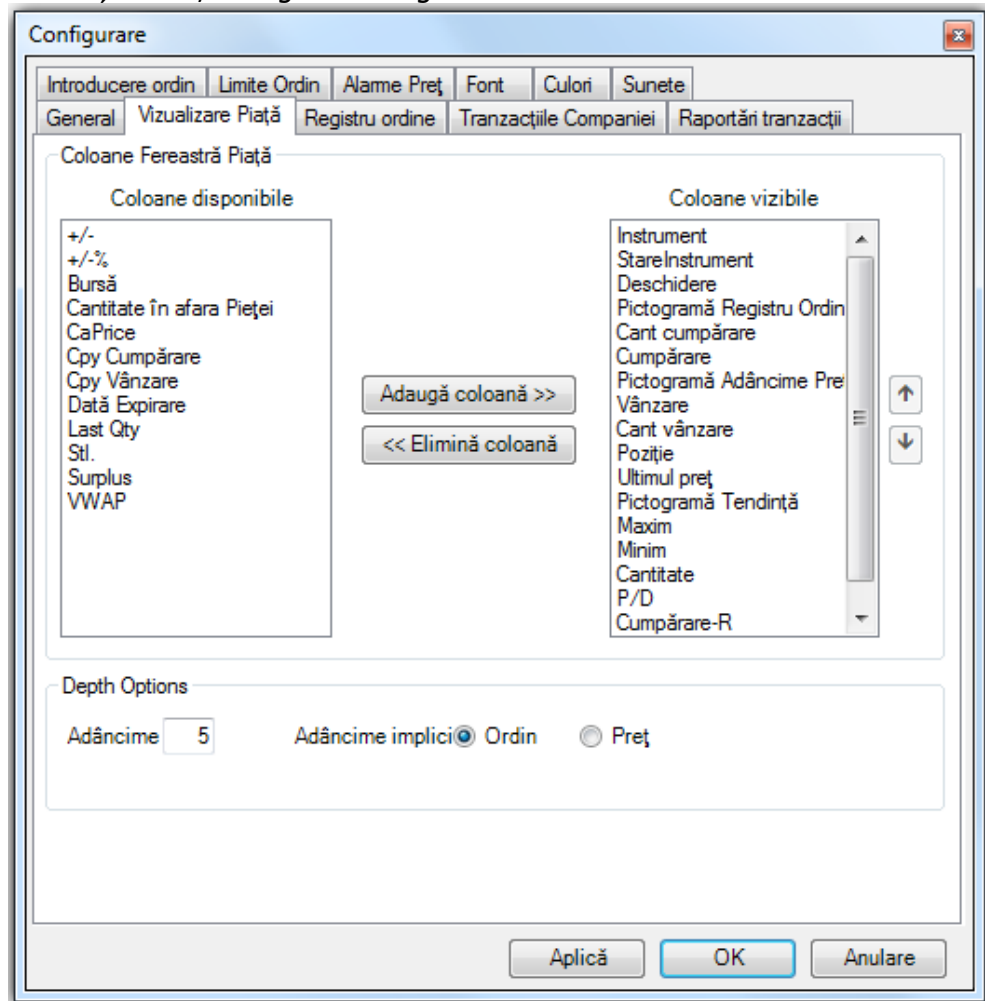
respondenții pot introduce ordine. Din fereastra Registrul ordine participanții respondenții pot modifica/anula/suspenda ordinele deja introduse. Ordinele active sunt vizibile în piață și orice modificare a lor este imediat actualizată. Nu se fac corelări între ordinele de cumpărare și cele de vânzare – nu se încheie tranzacții. Sistemul de Tranzacționare se afla în starea OCLA în intervalul hh:mm1-hh:mm2 (Perioada de transmitere a ofertelor din **etapa de licitare**);

- ❖ **CLFR** – licitație închisă – stare a pieței (instrumentului) în care participanții nu pot introduce/modifica/anula ordine. Nu se fac corelări între ordinele de cumpărare și cele de vânzare – nu se încheie tranzacții. Sistemul de Tranzacționare se afla în starea CLFR în intervalul hh:mm2- hh:mm3;
- ❖ **COTR** – tranzacționare continuă – stare a pieței (instrumentului) pe parcursul căreia are loc corelarea ordinelor introduse de către Participanții la PCGN în **etapa de licitare**. Sistemul de Tranzacționare se afla în starea COTR în intervalul hh:mm3- hh:mm4;
- ❖ **CLFR** – pauză – stare a pieței (instrumentului) în care nu pot fi introduse ordine active în piață/modificate ordine de vânzare sau de cumpărare. În această stare Participanții pot introduce ordine numai dacă în fereastra introducere ordin se selectează opțiunea "Ordin local" și pot fi anulate/suspendate ordinele deja existente. Dacă se încearcă introducerea ordinelor în această perioadă fără a se selecta opțiunea "Ordin local" Sistemul de Tranzacționare va transmite mesajul de eroare privind suspendarea instrumentului. Sistemul de Tranzacționare se afla în starea CLFR în intervalul hh:mm4- hh:mm5;



- **COTR** – tranzacționare continuă – stare a pieței (instrumentului) pe parcursul căreia atât inițiatorii licitației cât și ceilalți participanți la licitație pot introduce, modifica și/sau anula ordine (oferte de vânzare/cumpărare) iar corelarea ordinelor introduse de către Participanții la PCGN se face în mod continuu și automat (**etapa de negociere continuă**). Sistemul de Tranzacționare se afla în starea COTR în intervalul hh:mm5- hh:mm6;
 - **PRCL** – pre-închidere – starea pieței (instrumentului) după încheierea sesiunii de tranzacționare în care nu mai pot fi introduse ordine. Pe parcursul etapei caracterizată de această stare a pieței pot fi realizate numai acțiuni privind exportarea din Sistemul de Tranzacționare de date statistice din meniul Rapoarte.
- **Deschidere** – primul preț pentru care există ordine pentru care este posibilă corelarea și deci realizarea de tranzacții (Lei/MWh)
 - **Cant Cumpărare** – cantitatea totală a ordinelor de cumpărare la cel mai bun preț de cumpărare (MWh)
 - **Cumpărare** – cel mai mare preț de cumpărare (Lei/MWh)
 - **Vânzare** – cel mai mic preț de vânzare (Lei/MWh)
 - **Cant Vânzare** – cantitatea totală a ordinelor de vânzare la cel mai bun preț de vânzare (MWh)
 - **Ultimul** – ultimul preț de tranzacționare în ziua curentă (Lei/MWh)
 - **Maxim** – prețul maxim de tranzacționare (Lei/MWh)
 - **Minim** – prețul minim de tranzacționare (Lei/MWh)
 - **Cantitate** – cantitatea totală tranzacționată (MWh)
 - când starea instrumentelor este OCLA această coloană conține informații privind diferența dintre cantitatea totală a ordinelor de cumpărare și cea a ordinelor de vânzare;
 - când starea instrumentelor este COTR această coloană conține informații privind cantitatea totală tranzacționată;
 - **P/D** – cantitatea totală al pozițiilor deschise (ordine introduse în piață) ce au încheiat tranzacții (MWh);
 - **Cumpărare-R** – starea ordinelor de cumpărare atunci când traderul este restricționat (R);
 - **Vânzare-R** – starea ordinelor de vânzare atunci când traderul este restricționat (R).

Nota: La prima accesare a platformei informatice, utilizatorul poate configura ecranul "Piețe" în funcție de necesitățile sale, configurarea sugerată fiind:



Toate informațiile se referă la ziua curentă de tranzacționare.

3.3. INTRODUCEREA ORDINELOR

Sistemul de Tranzacționare permite introducerea ordinelor ca:

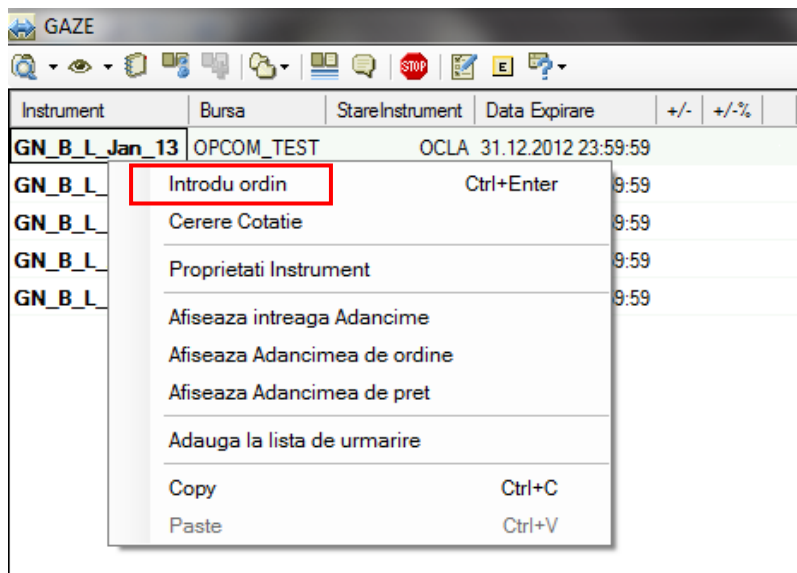
- ordine active – ordine la piață, pe parcursul etapei în care starea instrumentelor din cadrul pieței este marcată cu OCLA sau COTR (doar în etapa de negociere continuă);
- ordine inactive – ordine locale, marcate în Registrul ordine cu mențiunea "LOCAL"..

Sistemul de Tranzacționare pune la dispoziție două modalități de introducere a ordinelor:

- Introducerea individuală a ordinelor active, pentru fiecare instrument aferent unei piețe definite pentru PCGN este posibilă când piața se află în starea OPEN, doar pe parcursul etapelor în care starea instrumentelor din cadrul pieței sunt marcate cu OCLA sau COTR (doar în etapa de negociere continuă).
- Introducerea prin listă de ordine a câte unui ordin de cumpărare și/sau câte unui ordin de vânzare pentru fiecare instrument aferent unei piețe definite pentru PCGN. Acest mod de introducere a ofertelor este posibil pe parcursul etapei în care starea instrumentelor din cadrul pieței este OCLA sau COTR (doar în etapa de negociere continuă).

3.3.1. Modalitatea de introducere individuală a ordinelor

Din fereastra de piață deschisă pentru piața de interes, de exemplu **GN_B_L**, prin selectarea butonului din dreapta în dreptul instrumentului pentru care se dorește introducerea de ordine sau dublu click pe numele instrumentului pentru care se dorește introducerea de ordine se deschide meniul din care se alege opțiunea „Introdu ordin” pentru a fi creat un ordin nou.



Preturile ordinelor vor fi introduse în moneda oficială din Romania [Lei] cu maximum 2 zecimale după virgulă și vor fi numere pozitive.

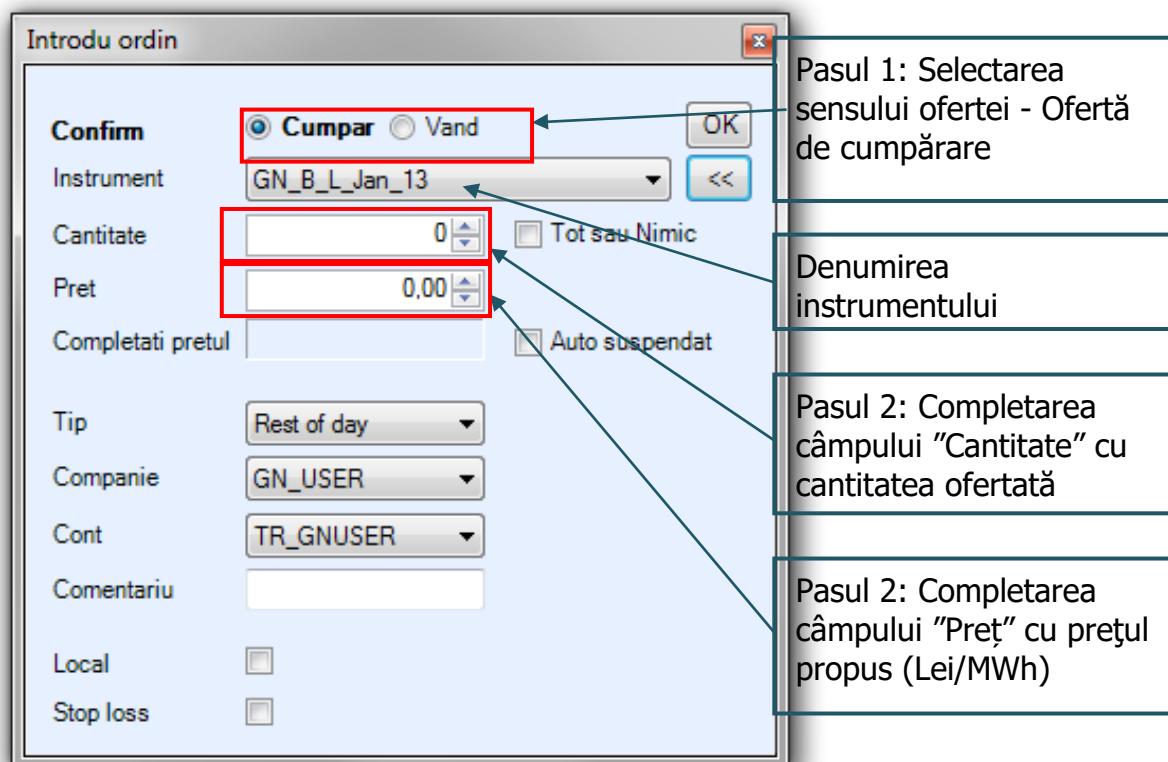
Toate cantitățile ordinelor vor fi introduse în [MWh] fără zecimale și vor fi numere pozitive.

Ordinele pot fi:

- **De cumpărare.**

Pasul 1: În fereastra "Introducere ordin" se selectează sensul ofertei "Cumpărare".

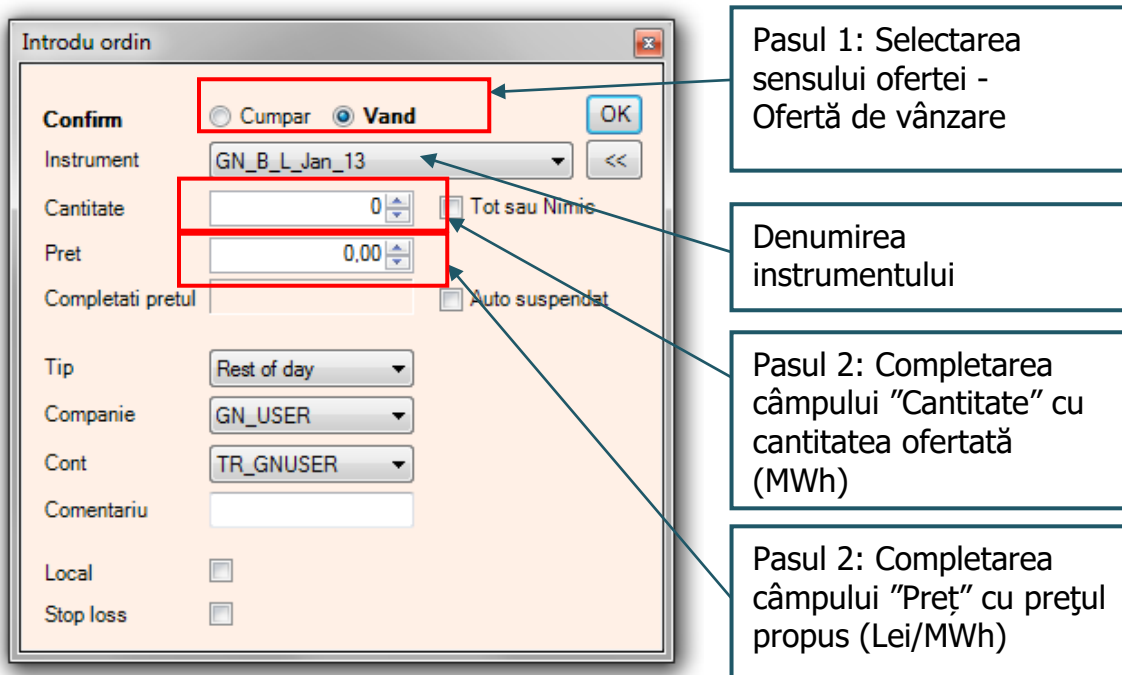
Pasul 2: În fereastra "Introducere ordin" se completează câmpurile "Cantitate" și "Preț". Fondul ferestrei aferente introducerii unui ordin de cumpărare este albastru.



- **De vânzare.**

Pasul 1: În fereastra "Introducere ordin" se selectează sensul ofertei "Vânzare".

Pasul 2: În fereastra "Introducere ordin" se completează câmpurile "Cantitate" și "Preț". Fondul ferestrei aferente introducerii unui ordin de vânzare este roz.



Pentru niciunul dintre tipurile de ordine nu trebuie modificat conținutul următoarelor câmpuri ale ferestrei "Introducere ordin":

- Câmpul „Tip” – deoarece instrumentele din cadrul pieței PCGN sunt instrumente ce se tranzacționează în cursul zilei de tranzacționare menționate în Anunțul de organizare a sesiunii de licitație, în intervalul de ofertare 11:00 – 12:45;
- Câmpul „Companie” deoarece acesta reflectă în mod implicit codul alocat participantului la piață;
- Câmpul „Cont” deoarece acesta reflectă în mod implicit codul contului de tranzacționare alocat participantului la piață.

În cazul în care nu se selectează automat contul de tranzacționare aferent userului utilizat deschideți fereastra de introducere ordin cu toate opțiunile și selectați contul configurat.

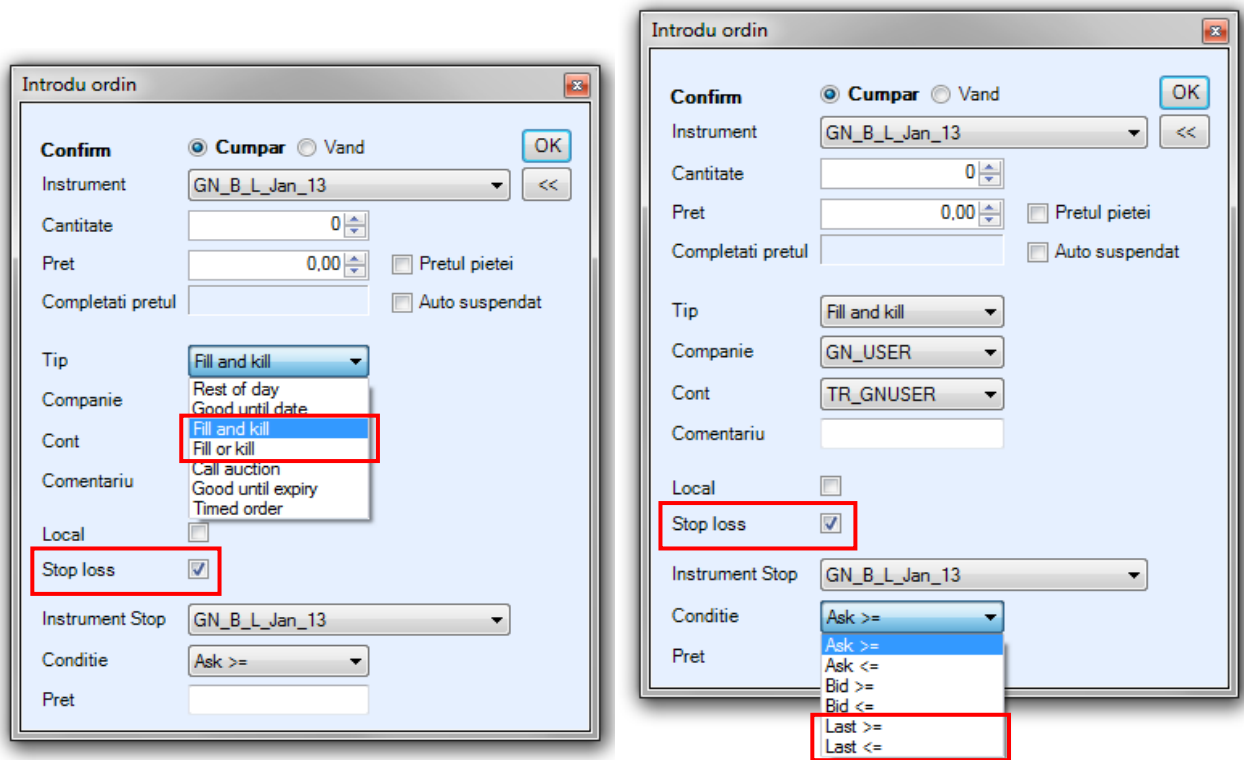
De asemenea, nu este necesară selectarea opțiunii „Stop Loss”, deoarece aceasta nu este funcțională pentru tranzacționarea în modul licitație deschisă specific intervalul de ofertare (11:00 – 11:40).

Pe parcursul etapei a doua a sesiunii de tranzacționare când starea instrumentului este COTR (etapa de negociere continuă organizată în intervalul 12:05 – 12:45) poate fi selectată opțiunea Stop loss prin care pot fi stabilite condiții de declanșare în piață a unui ordin în funcție de următoarele caracteristici ale ordinelor introduse de către ceilalți participanți la piață:

- Preț de vânzare mai mare sau cel puțin egal cu;
- Preț de vânzare mai mic sau cel mult egal cu;
- Preț de cumpărare mai mare sau cel puțin egal cu;
- Preț de cumpărare mai mic sau cel mult egal cu;
- Ultimul preț de tranzacționare mai mare sau cel puțin egal cu;
- Ultimul preț de tranzacționare mai mic sau cel mult egal cu.

Criteriile de declanșare în piața a unui ordin de tip Stop loss ce privesc prețurile de vânzare sau de cumpărare pot fi declanșatoare pentru activarea în piața a ordinului numai dacă ordinul este de tip RoD.

Criteriile de declanșare în piața a unui ordin de tip Stop loss ce privesc ultimul preț de tranzacționare sunt active și produc efectul dorit numai în cazul ordinelor de tip "Fill and Kill" sau "Fill or Kill".



În câmpul "Comentariu" pot fi completate precizări ce vor fi afișate doar în meniul "Registru ordine" propriu participantului la piață, aceste precizări nu vor fi vizibile pentru ceilalți participanți la piață. Prin selectarea opțiunii "Tot sau nimic" participanții la piață se pot asigura asupra executării, dacă condițiile de piață permit, a întregii cantități propuse și menținerii ordinului în piață până la încheierea sesiunii de licitație.

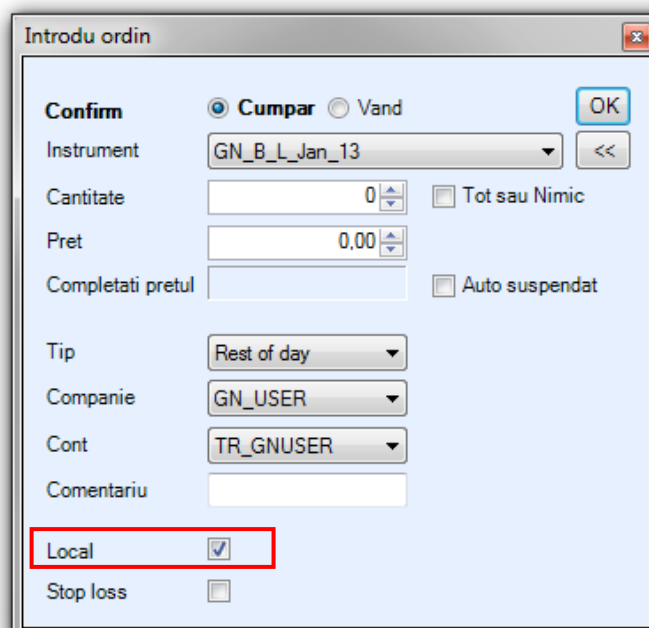
Prin selectarea opțiunii "Auto suspendat" ordinul va deveni inactiv imediat ce participantul la piață se deconectează.

După completarea unei ferestre Introducere Ordin (de vânzare respectiv cumpărare) se apasă butonul „OK”.

După introducerea unui ordin valoarea aferentă Cantității și Prețului devine 0 cu scopul de a preveni introducerea accidentală a unui alt ordin.

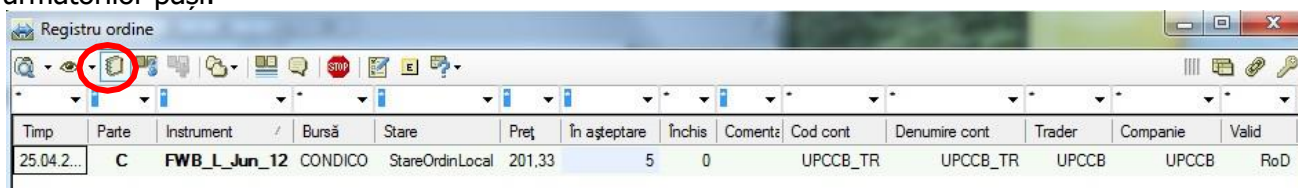
3.3.2. Introducerea ordinelor inactive – ordine locale și activarea acestora

Prin selectarea opțiunii „Ordin Local” din fereastra “Introducere ordin”, indiferent de sensul ofertei (de

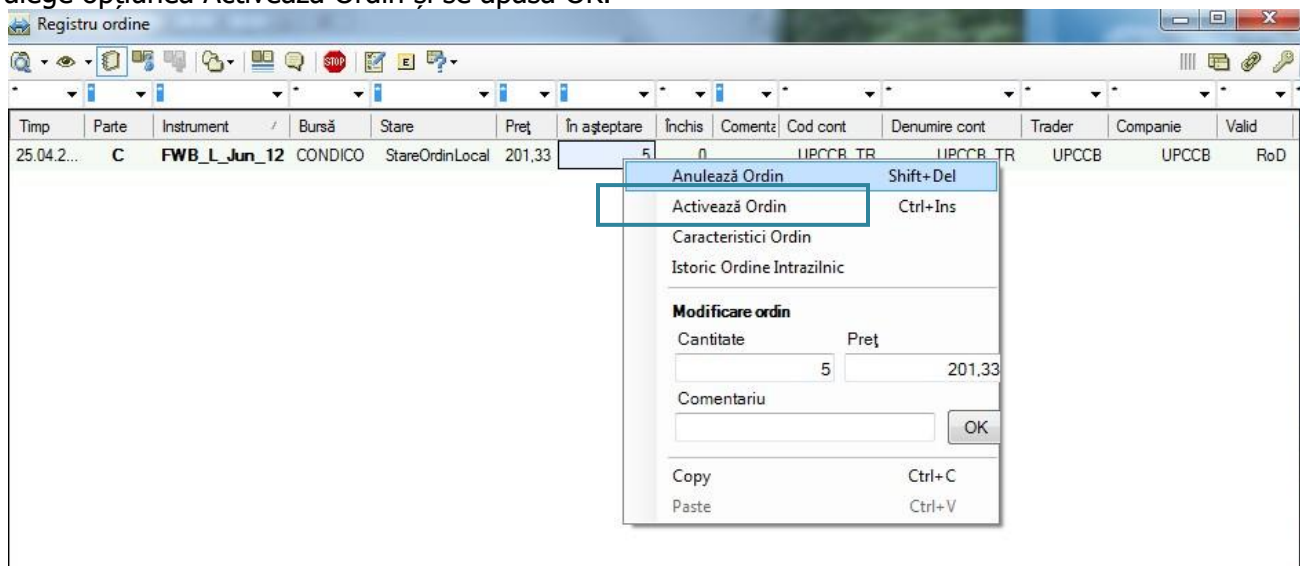


cumpărare sau de vânzare), se creează un ordin inactiv, vizibil doar în Registrul ordine al participantului la piață.

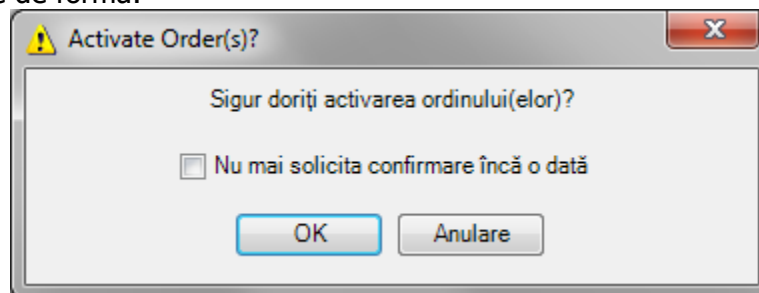
Ordinele marcate ca "LOCAL" pot fi activate ulterior din meniul „Registru ordine” prin derularea următorilor pași:



Pasul 1 activare ordin LOCAL: Prin click dreapta pe ordinul Local care se dorește a fi activat se alege opțiunea Activează Ordin și se apasă OK.



Pasul 2 activare ordin LOCAL: Participantul primește din partea Sistemului de tranzacționare un mesaj de confirmare de forma:



După selectarea butonului OK, starea ordinului activat se va schimba în "StareOrdinPiața".

3.3.3. Modalitatea de introducere a ordinelor prin listă

Pe parcursul etapei în care starea instrumentelor din cadrul pieței PCGN este marcată cu OCLA (prima etapă a sesiunii de tranzacționare) și COTR (a doua etapă, respectiv etapa de negociere continuă a sesiunii de licitație), Sistemul de Tranzacționare oferă Participanților la Piață posibilitatea introducerii prin aceeași listă de ordine de cumpărare respectiv de vânzare, câte unul pentru fiecare instrument. Sunt două modalități de introducere a ordinelor prin lista:

- Introducerea ordinelor direct în piață;
- Importarea ordinelor din Microsoft Excel.

3.3.3.1. Introducerea ordinelor de cumpărare respectiv vânzare direct în piață

se realizează prin completarea spațiilor aferente valorilor pentru cantitate respectiv preț așa cum este prezentat mai jos:

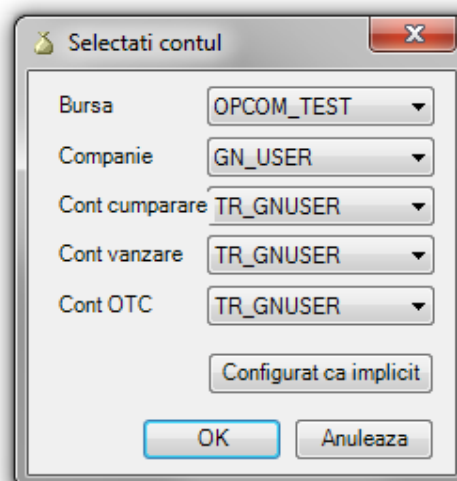
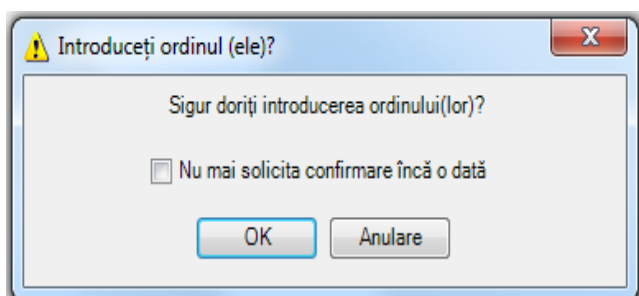
Instrument	Bursa	StareInstrument	Data Expirare	+/-	+/-%	Ctp Cumparare	Cant cumparare	Cumparare	Cumparare-R
GN_B_L_Jan_13	OPCOM_TEST	OCLA	31.12.2012 23:59:59						
GN_B_L_Feb_13	OPCOM_TEST	OCLA	31.01.2013 23:59:59				10	210	
GN_B_L_Mar_13	OPCOM_TEST	OCLA	28.02.2013 23:59:59						
GN_B_L_Apr_13	OPCOM_TEST	OCLA	29.03.2013 23:59:59						
GN_B_L_May_13	OPCOM_TEST	OCLA	30.04.2013 23:59:59						

Ordinul pentru instrumentul GN_B_L_Feb_13 trebuie să respecte regulile de introducere a ordinelor (cantități-numere fără zecimale, preț – numere cu maxim două zecimale)

Prin selectarea suprafeței care cuprinde aceste valori

Instrument	Bursa	StareInstrument	Data Expirare	+/-	+/-%	Ctp Cumparare	Cant cumparare	Cumparare	Cumparare-R
GN_B_L_Jan_13	OPCOM_TEST	OCLA	31.12.2012 23:59:59						
GN_B_L_Feb_13	OPCOM_TEST	OCLA	31.01.2013 23:59:59				10	210	
GN_B_L_Mar_13	OPCOM_TEST	OCLA	28.02.2013 23:59:59						
GN_B_L_Apr_13	OPCOM_TEST	OCLA	29.03.2013 23:59:59						
GN_B_L_May_13	OPCOM_TEST	OCLA	30.04.2013 23:59:59						

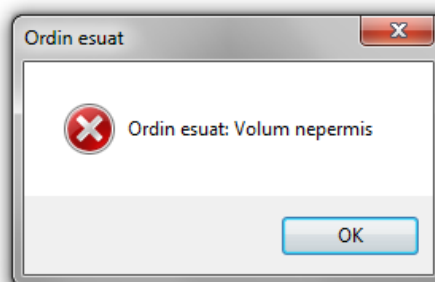
și apăsarea CTRL+ENTER, se va deschide o nouă fereastră pentru confirmarea introducerii ordinelor. Se alege OK, ceea ce conduce la o noua fereastră de această dată pentru confirmarea contului de tranzacționare:



După selectarea butonului OK, vor fi introduse în piață doar ordinele care se conformează regulilor de introducere a ordinelor din punctul de vedere al formatului valorilor introduse și al restricțiilor impuse.

Dacă regula de introducere fără zecimale a valorii cantităților ordinelor de cumpărare respectiv vânzare nu este respectată, Participantul va primi un mesaj de forma

Instrument	Bursa	StareInstrument	Data Expirare	+/-	+/-%	Ctp Cumparare	Cant cumparare	Cumparare	Cumparare-R	Vanzare-R	Vanzare	Cant vanzare
GN_B_L_Jan_13	OPCOM_TEST	OCLA	31.12.2012 23:59:59									
GN_B_L_Feb_13	OPCOM_TEST	OCLA	31.01.2013 23:59:59				10,1	210				
GN_B_L_Mar_13	OPCOM_TEST	OCLA	28.02.2013 23:59:59									
GN_B_L_Apr_13	OPCOM_TEST	OCLA	29.03.2013 23:59:59									
GN_B_L_May_13	OPCOM_TEST	OCLA	30.04.2013 23:59:59									



Instrument	Bursa	StareInstrument	Data Expirare	+/-	+/-%	Ctp Cumparare	Cant cumparare	Cumparare	Cumparare-R	Vanzare-R	Vanzare	Cant vanzare
GN_B_L_Jan_13	OPCOM_TEST	OCLA	31.12.2012 23:59:59									
GN_B_L_Feb_13	OPCOM_TEST	OCLA	31.01.2013 23:59:59				10	210.333				
GN_B_L_Mar_13	OPCOM_TEST	OCLA	28.02.2013 23:59:59									
GN_B_L_Apr_13	OPCOM_TEST	OCLA	29.03.2013 23:59:59									
GN_B_L_May_13	OPCOM_TEST	OCLA	30.04.2013 23:59:59									

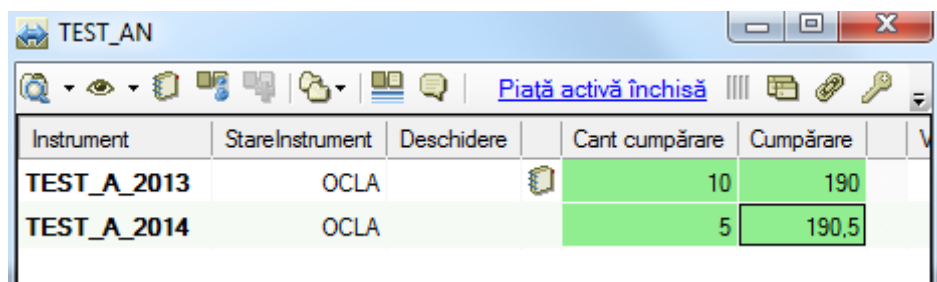
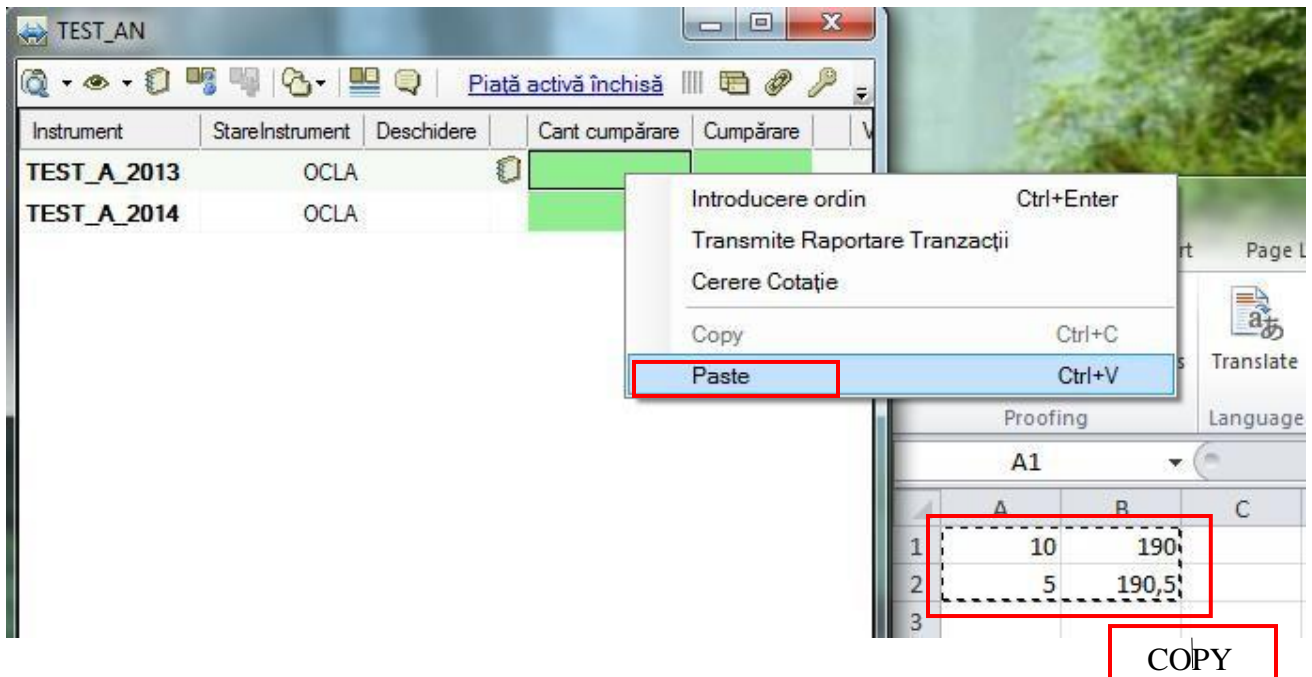
Dacă regula de introducere cu două zecimale după virgulă a valorii prețurilor ordinelor de cumpărare respectiv vânzare nu este respectată, Participantul va primi un mesaj de forma:



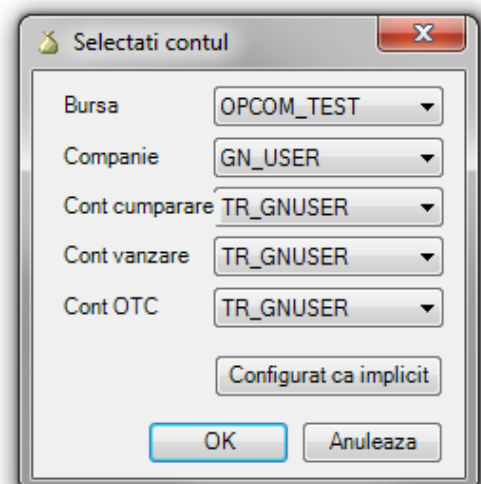
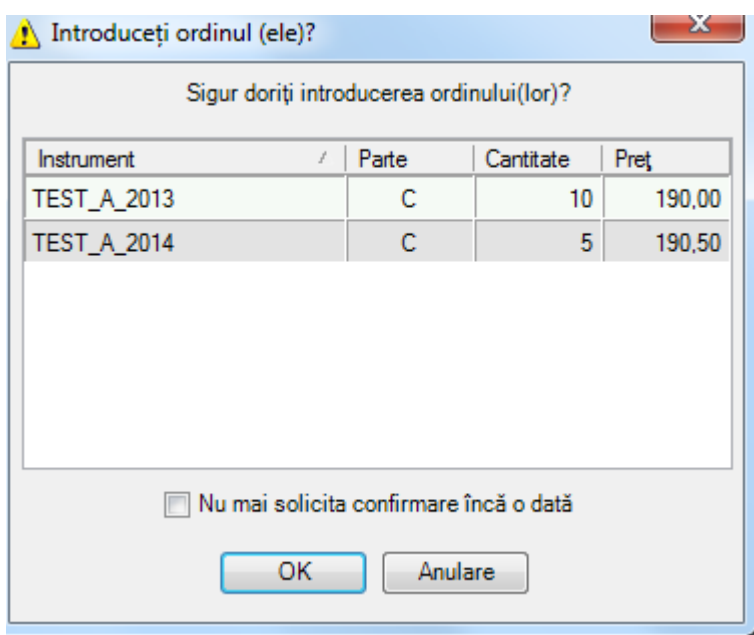
3.3.4. Importarea ordinelor din Microsoft Excel

Sistemul de tranzacționare oferă Participantilor posibilitatea introducerii ordinelor prin utilizarea Excel-ului. După completarea în Excel a valorilor aferente coloanelor cantitate și preț, acestea se vor selecta și prin click dreapta se alege "Copy" din meniul afișat.

Se alege celula aferentă valorii cantității dacă se introduc ordine de cumpărare respectiv prețului dacă se introduc ordine de vânzare și prin click dreapta se va selecta opțiunea "Paste" din meniul afișat.



Similar modalității de introducere a ordinelor direct în piață (prin selectarea suprafeței care cuprinde aceste valori și apăsarea CTRL+ENTER), Participantul primește atât mesajul de confirmare pentru introducerea ordinelor cât și mesajul de confirmare a contului de tranzacționare. Pentru ambele ferestre se va selecta butonul OK.



3.4. REGULI DE ORDONARE

Ordinele sunt ordonate automat de către Sistemul de Tranzacționare.

Ordinele de cumpărare sunt ordonate descrescător funcție de preț, iar ordinele de vânzare sunt ordonate crescător.

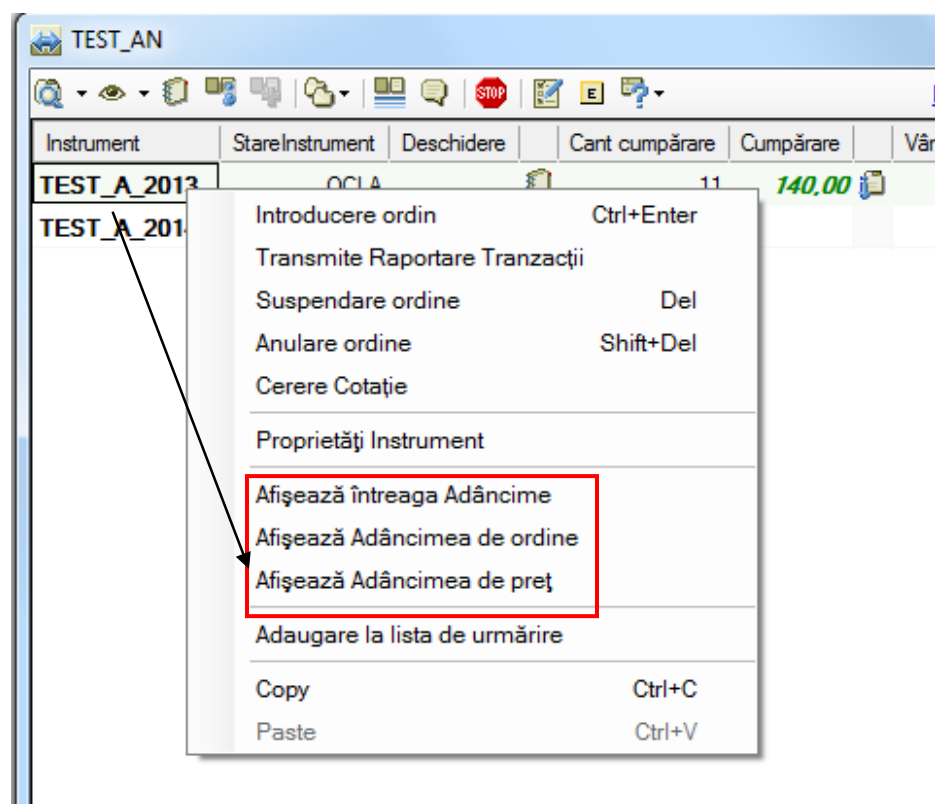
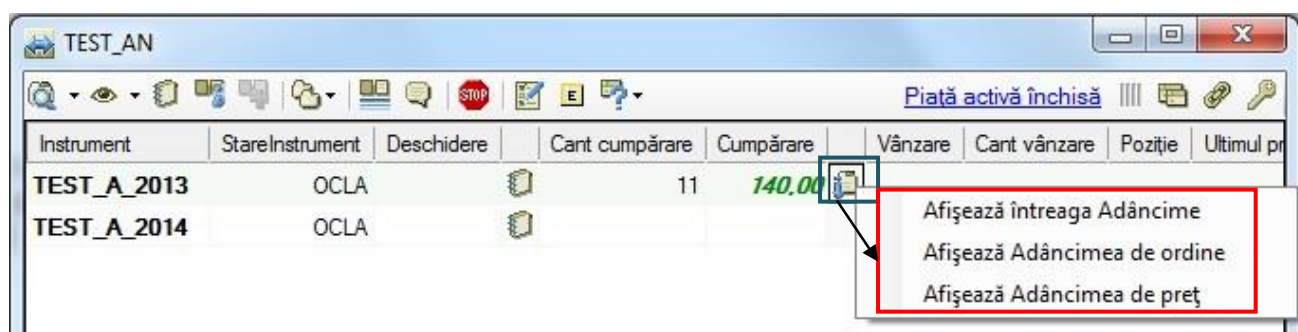
Ordinul de cumpărare cu cel mai mare preț este ordonat primul și va fi primul ordin de cumpărare corelat.

Ordinul de vânzare cu cel mai mic preț este ordonat primul și va fi primul ordin de vânzare corelat. În cazul în care două sau mai multe ordine de același sens au prețuri egale acestea vor fi ordonate funcție de marca de timp.


Sistemul de Tranzacționare nu permite corelare unui ordin de cumpărare cu un ordin de vânzare care aparțin aceluiași participant. În această situație sistemul elimină automat de la tranzacționare ordinul de cumpărare introdus în Sistemul de Tranzacționare de către respectivul participant.




3.5. DATE ÎN TIMP REAL – FERESTRELE DE ADÂNCIME

Ferestrele de adâncime se pot vizualiza selectând una din opțiunile meniurilor afișate, prin click dreapta pe denumirea instrumentului respectiv pe simbolul Adâncimii:



Simbolul Adâncimii poate fi afișat astfel:

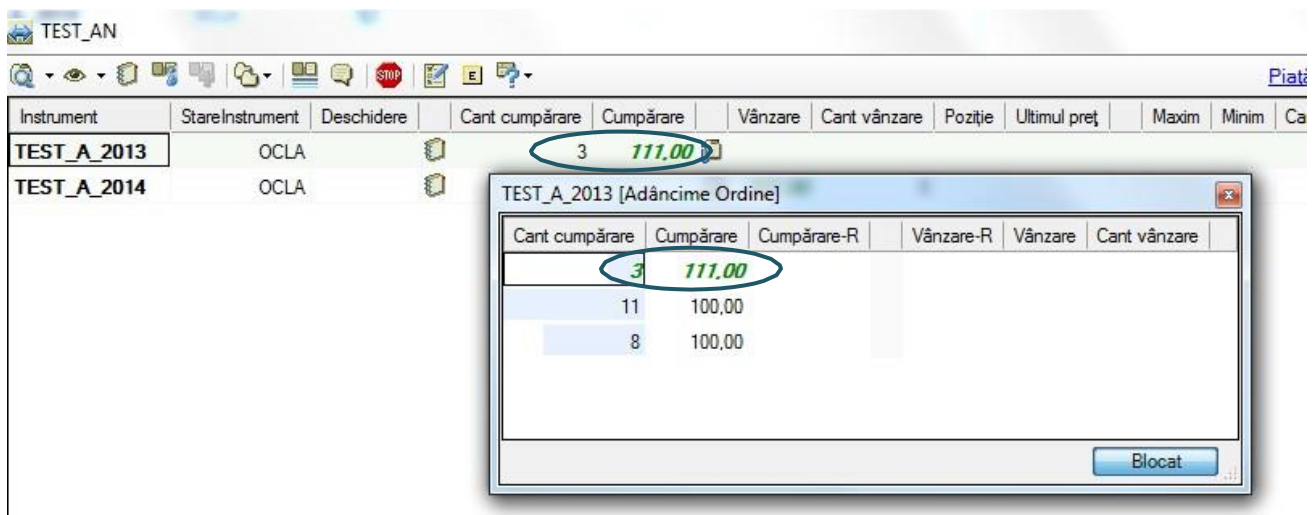
 - Participantul la PCGN nu are ordine introduse pe intervalul de tranzacționare respectiv, dar există ordine introduse de alți participanți;



-  - Participantul la PCGN are pe instrumentul respectiv numai ordin(e) de cumpărare;
-  - Participantul la PCGN are pe instrumentul respectiv numai ordin(e) de vânzare;
-  - Participantul la PCGN are pe instrumentul respectiv atât ordin(e) de cumpărare cât și ordin(e) de vânzare.

3.4.1 Fereastra "Adâncime piață"

În cazul activării acestei opțiuni, în partea de sus a ecranului care se deschide, vor fi afișate ordonat, funcție de criteriile de prioritate (cel mai bun preț, marcă de timp) primele 10 ordine introduse în piață pentru acel instrument, atât pe parte de vânzare cât și pe parte de cumpărare.

Ordinele proprii sunt evidențiate în această listă cu caractere italicizate de culoare verde.

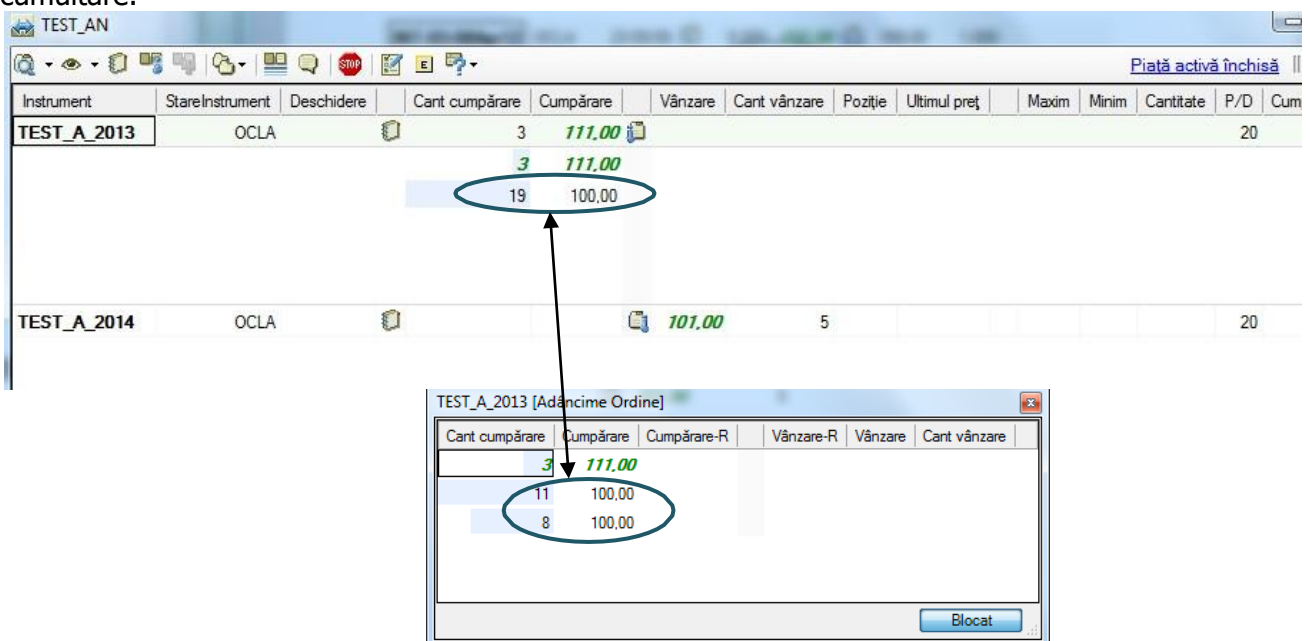




Instrument	StareInstrument	Deschidere	Cant cumpărare	Cumpărare	Vânzare	Cant vânzare	Poziție	Ultimul preț	Maxim	Minim	Ca
TEST_A_2013	OCLA		3	111.00							
TEST_A_2014	OCLA										

Cant cumpărare	Cumpărare	Cumpărare-R	Vânzare-R	Vânzare	Cant vânzare
3	111.00				
11	100.00				
8	100.00				

3.4.2 Fereastra "Adâncime preț"

Prin selectarea "Afișează adâncimea de preț" din meniurile prezentate mai sus, pot fi vizualizate ordinele sortate pe criteriu de preț. În această fereastră cantitățile ordinelor cu același preț sunt cumulate.



Instrument	StareInstrument	Deschidere	Cant cumpărare	Cumpărare	Vânzare	Cant vânzare	Poziție	Ultimul preț	Maxim	Minim	Canitate	P/D	Cum
TEST_A_2013	OCLA		3	111.00									20
TEST_A_2014	OCLA				101.00	5							20

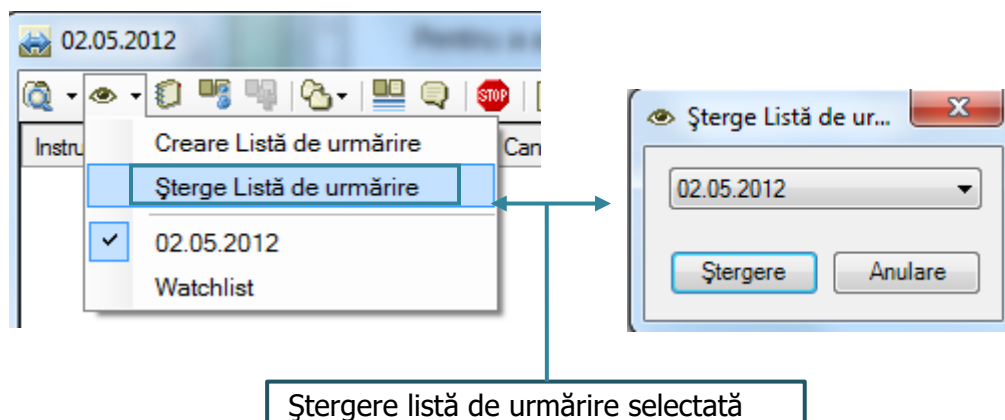
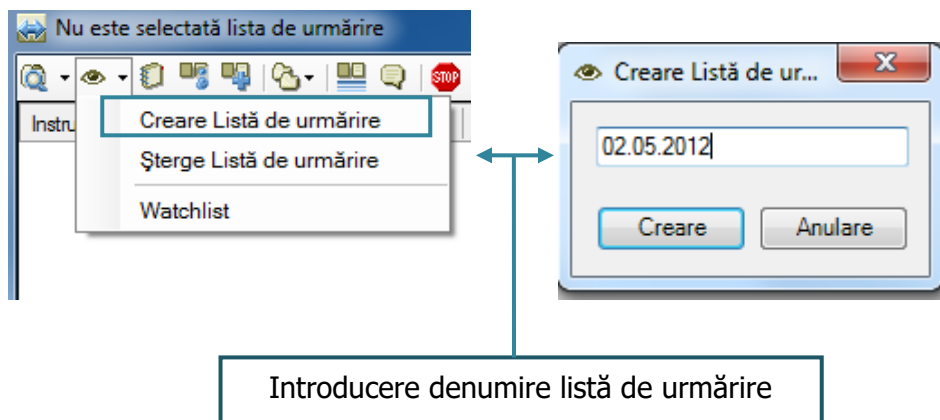
Cant cumpărare	Cumpărare	Cumpărare-R	Vânzare-R	Vânzare	Cant vânzare
3	111.00				
11	100.00				
8	100.00				

În fereastra "Adâncime ordine", Participantul are posibilitatea modificării valorilor aferente prețului și cantității.

3.6. MENIUL „LISTA MEA DE URMĂRIRE”

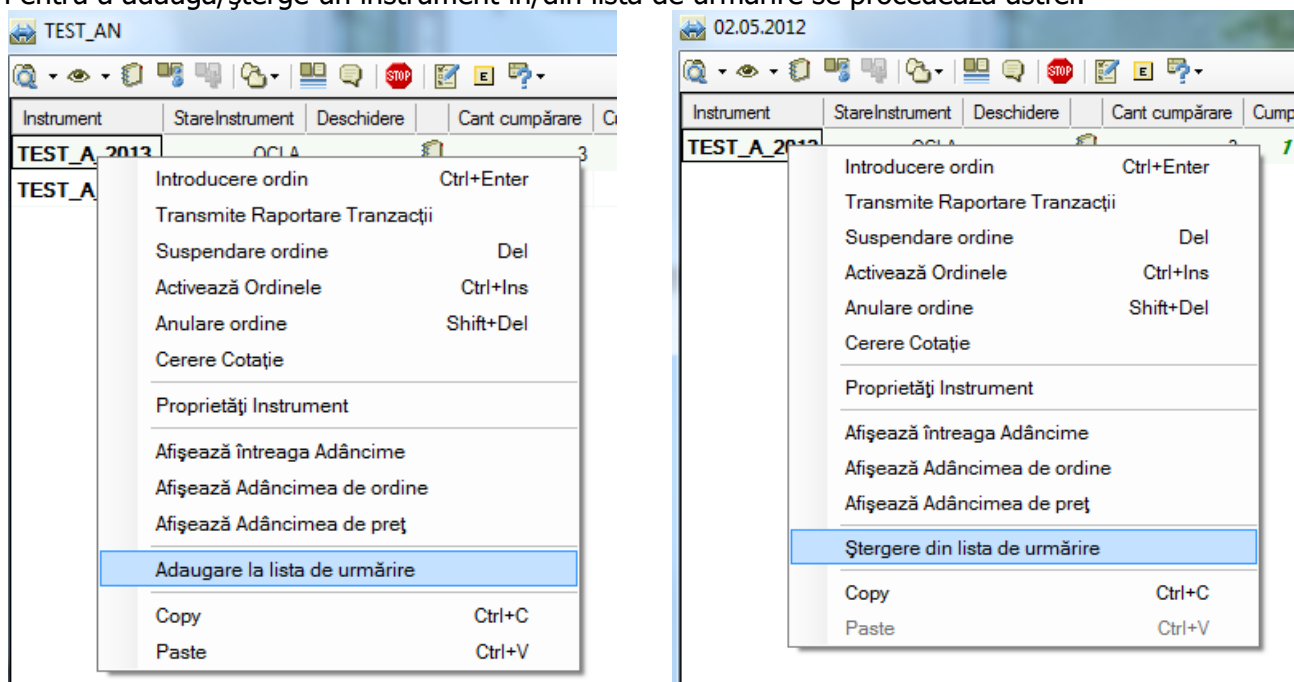
În cazul în care Participanții la PCGN sunt interesați să tranzacționeze pentru mai multe instrumente din cadrul aceleiași zile de tranzacționare, Sistemul de Tranzacționare le oferă posibilitatea să își creeze una sau mai multe liste de urmărire a respectivelor instrumente.

Pentru a crea/șterge o listă de urmărire se procedează astfel:

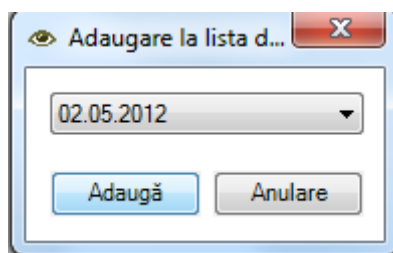


20/33

Pentru a adăuga/șterge un instrument în/din lista de urmărire se procedează astfel:



Participantul poate vizualiza următorul mesaj transmis de Sistemul de Tranzacționare prin care i se oferă posibilitatea alegerii listei de urmărire dorite pentru adăugarea instrumentului selectat.



În cazul în care au fost definite mai multe liste de urmărire, selectarea listei de urmărire dorite se realizează din bara de sus a ferestrei de piață, selectând meniul - "Lista mea de urmărire".

Listele de urmărire create rămân la dispoziția participantului la piață până în momentul în care acesta decide să le șteargă.

3.7. MENIUL „REGISTRU ORDINE”

Afișarea Registrului de ordine

Instrument	StareInstrument	Deschidere	Cant cumpărare	Cumpărare	Vânzare	Cant vânzare	Pi
TEST_A_2014	CLA		3	111.00			
TEST_A_2014	OCLA				101.00	5	

Afișarea Registrului de ordine pentru instrumentul de interes

Timp	Parte	Stare	Preț	În așteptare	Închis	Comentariu	Cod cont	Denumire cont	Trader	Companie	Valid	Motiv anulare	Cod
27.04.2012 12:14:17	C	StareOrdinLocal	190.50	5	0		UPCCB_TR	UPCCB_TR	UPCCB	UPCCB		RoD	
02.05.2012 11:55:39	V	StareOrdinPiață	101.00	5	0		UPCCB_TR	UPCCB_TR	UPCCB	UPCCB		RoD	
02.05.2012 12:46:58	V	StareOrdinPiață	102.00	6	0		UPCCB_TR	UPCCB_TR	UPCCB	UPCCB		RoD	

În meniul "Registru ordine" Participanții la PCGN pot vizualiza propriile ordine și starea acestora. De asemenea din acest meniu ei își pot modifica, suspenda (respectiv activa) și anula ordinele. Fontul celulei corespunzătoare Părții de cumpărare (C) este albastru, iar cel corespunzător Părții de vânzare (V) este roz.

Tim	Parte	Instrument	Bursă	Stare	Preț	În așteptare	Închis	Comentariu	Cod cont	Denumire cont	Trader	Companie	Valid
27.04.2012 12:21:38	C	TEST_A_2013	CONDICO	StareOrdinLocal	120,00	10	0		UPCCB_TR	UPCCB_TR	UPCCB	UPCCB	
27.04.2012 12:21:55	C	TEST_A_2013	CONDICO	StareOrdinLocal	140,00	11	0		UPCCB_TR	UPCCB_TR	UPCCB	UPCCB	
02.05.2012 11:53:31	C	TEST_A_2013	CONDICO	StareOrdinPiață	111,00	3	0		UPCCB_TR	UPCCB_TR	UPCCB	UPCCB	
27.04.2012 12:14:17	C	TEST_A_2014	CONDICO	StareOrdinLocal	190,50	5	0		UPCCB_TR	UPCCB_TR	UPCCB	UPCCB	
02.05.2012 11:55:39	V	TEST_A_2014	CONDICO	StareOrdinPiață	101,00	5	0		UPCCB_TR	UPCCB_TR	UPCCB	UPCCB	
02.05.2012 12:46:58	V	TEST_A_2014	CONDICO	StareOrdinPiață	102,00	6	0		UPCCB_TR	UPCCB_TR	UPCCB	UPCCB	

3.7.1. Suspendarea, Activarea și Anularea ordinelor

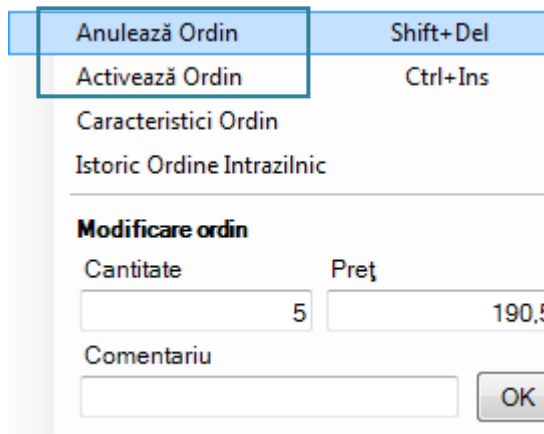
Participanții pot introduce ordine locale și ordine active în piață.

Ordinul activ în piață este ordinul care va fi considerat în stabilirea tranzacțiilor în etapa de corelare a ordinelor.

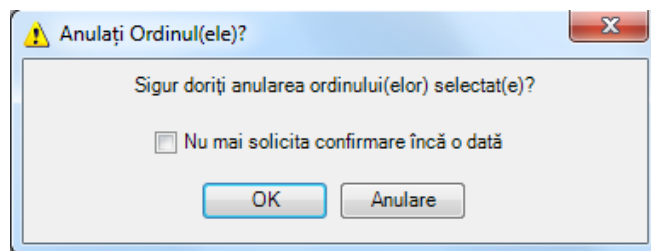
Ordinul local este un ordin care nu este activ în piață, dar care poate fi activat de către participant în orice moment din perioada de transmitere a ofertelor.

Pentru a suspenda sau anula un ordin activ în piață, respectiv a activa un ordin local se utilizează meniul „Registru ordine”, click dreapta pe ordinul la care se aplică acțiunea.

Un **ordin din piață** poate fi anulat respectiv suspendat:

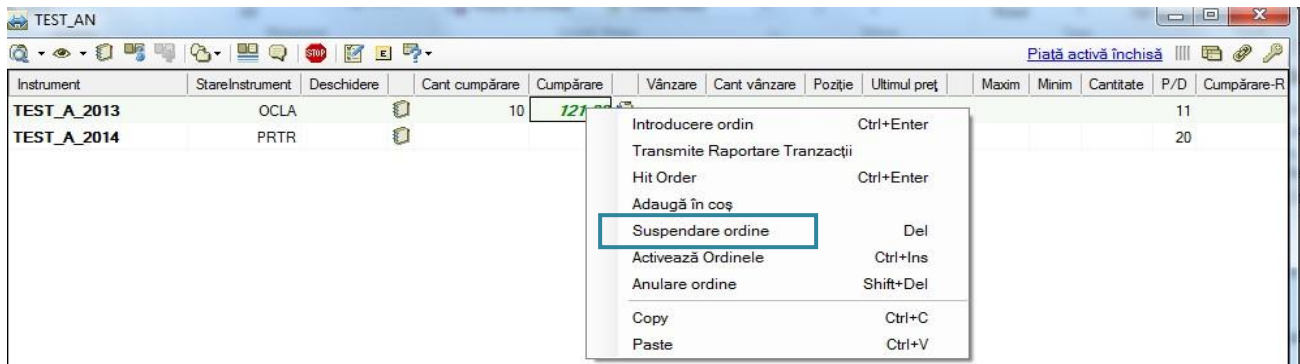


În cazul selectării comenzii "Anulează Ordin", Participantul va primi din partea Sistemului de tranzacționare mesajul de confirmare:

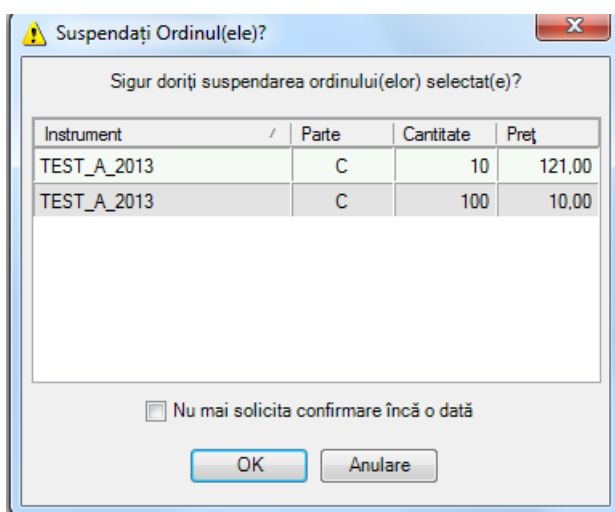


După selectarea butonului OK, starea ordinului va fi „StareOrdinTerminat” iar în dreptul Motivului apare User. Un ordin anulat nu mai poate fi activat în piață.

Tim	Parte	Instrument	Bursă	Stare	Preț	În așteptare	Închis	Comentariu	Cod cont	Denumire cont	Trader	Companie	Valid	Motiv anulare	Cod ordin piață
27.04.2012 12:21:38	C	TEST_A_2013	CONDICO	StareOrdinLocal	121,00	10	0	comentariu	UPCCB_TR	UPCCB_TR	UPCCB	UPCCB	RoD		-1
27.04.2012 12:21:55	C	TEST_A_2013	CONDICO	StareOrdinTerminat	140,00	0	0		UPCCB_TR	UPCCB_TR	UPCCB	UPCCB	RoD	User	-1
02.05.2012 13:13:08	C	TEST_A_2014	CONDICO	StareOrdinLocal	190,50	5	0		UPCCB_TR	UPCCB_TR	UPCCB	UPCCB	RoD		-1
02.05.2012 11:55:39	V	TEST_A_2014	CONDICO	StareOrdinLocal	101,00	5	0		UPCCB_TR	UPCCB_TR	UPCCB	UPCCB	RoD		-1
02.05.2012 12:46:58	V	TEST_A_2014	CONDICO	StareOrdinLocal	102,00	6	0		UPCCB_TR	UPCCB_TR	UPCCB	UPCCB	RoD		-1



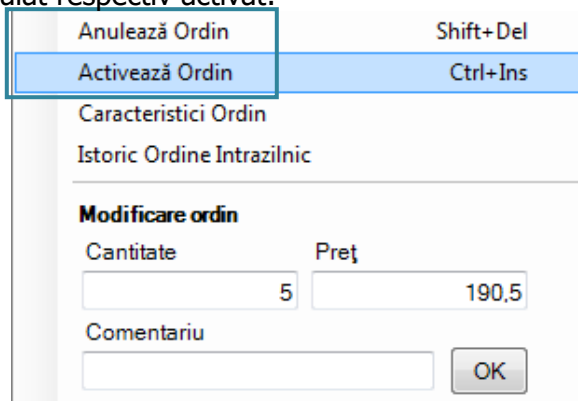
În cazul selectării comenzii "Suspendă Ordin", Participantul va primi din partea Sistemului de tranzacționare mesajul de confirmare:



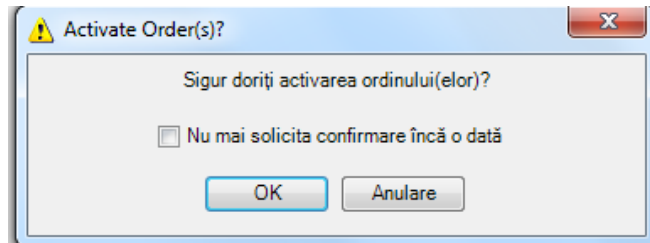
După selectarea butonului OK, starea ordinului va fi „StareOrdinLocal”, Participantul la PCGN având posibilitatea reintroducerii acestui ordin în piață prin activare în perioada de transmitere a ofertelor.

Timp	Parte	Instrument	Bursă	Stare	Preț	În așteptare	Închis	Comentariu	Cod cont	Denumire cont	Trader
27.04.2012 12:21:38	C	TEST_A_2013	CONDICO	StareOrdinLocal	120,00	10	0		UPCCB_TR	UPCCB_TR	UPCCB
27.04.2012 12:21:55	C	TEST_A_2013	CONDICO	StareOrdinLocal	140,00	11	0		UPCCB_TR	UPCCB_TR	UPCCB
02.05.2012 11:53:31	C	TEST_A_2013	CONDICO	StareOrdinTerminat	111,00	0	0		UPCCB_TR	UPCCB_TR	UPCCB
27.04.2012 12:14:17	C	TEST_A_2014	CONDICO	StareOrdinLocal	190,50	5	0		UPCCB_TR	UPCCB_TR	UPCCB
02.05.2012 11:55:39	V	TEST_A_2014	CONDICO	StareOrdinLocal	101,00	5	0		UPCCB_TR	UPCCB_TR	UPCCB
02.05.2012 12:46:58	V	TEST_A_2014	CONDICO	StareOrdinPiață	102,00	6	0		UPCCB_TR	UPCCB_TR	UPCCB

Un **ordin local** poate fi anulat respectiv activat:



În cazul selectării comenzii "Activează Ordin", Participantul va primi din partea Sistemului de tranzacționare mesajul de confirmare:



După selectarea butonului OK, starea ordinului va fi „StareOrdinPiață”.

Timp	Parte	Instrument	Bursă	Stare	Preț	În așteptare	Închis	Comentariu	Cod cont	Denumire cont	Trader	Co
27.04.2012 12:21:38	C	TEST_A_2013	CONDICO	StareOrdinLocal	120,00	10	0		UPCCB_TR	UPCCB_TR	UPCCB	
27.04.2012 12:21:55	C	TEST_A_2013	CONDICO	StareOrdinLocal	140,00	11	0		UPCCB_TR	UPCCB_TR	UPCCB	
02.05.2012 11:53:31	C	TEST_A_2013	CONDICO	StareOrdinTerminat	111,00	0	0		UPCCB_TR	UPCCB_TR	UPCCB	
02.05.2012 13:13:08	C	TEST_A_2014	CONDICO	StareOrdinPiață	190,50	5	0		UPCCB_TR	UPCCB_TR	UPCCB	
02.05.2012 11:55:39	V	TEST_A_2014	CONDICO	StareOrdinLocal	101,00	5	0		UPCCB_TR	UPCCB_TR	UPCCB	
02.05.2012 12:46:58	V	TEST_A_2014	CONDICO	StareOrdinPiață	102,00	6	0		UPCCB_TR	UPCCB_TR	UPCCB	

Ordinele afișate în fereastra „Registru ordine” pot fi filtrate prin selectarea butonului „▼”

Timp	Parte	Instrument	Bursă	Stare	Preț	În așteptare	Închis	Comentariu	Cod cont	Denumire cont	Trader	Companie	Valid	Motiv anulare	Cod ordin piaț
27.04.2012 12:21:38	C	TEST_A_2013	CONDICO	StareOrdinLocal	121,00	10	0	comentariu	UPCCB_TR	UPCCB_TR	UPCCB	UPCCB	RoD		
27.04.2012 12:21:55	C	TEST_A_2013	CONDICO	StareOrdinTerminat	140,00	0	0		UPCCB_TR	UPCCB_TR	UPCCB	UPCCB	RoD	User	
07.05.2012 13:33:07	C	TEST_A_2013	CONDICO	StareOrdinPiață	115,00	3	0		UPCCB_TR	UPCCB_TR	UPCCB	UPCCB	RoD		

Tipul ordinului: de cumpărare respectiv de vânzare

Participantul are posibilitatea exportării datelor în format Csv.

Starea ordinelor – Stare:

- **StareOrdinPiață** – ordin activ în piață;
- **StareOrdinLocal** – ordin suspendat – inactiv;
- **StareOrdinTerminat** – ordin care a dus la încheierea unei tranzacții. În acest caz în coloana „Motiv” apare „Tranzacționat/Traded”, – ordin anulat. În acest caz în coloana „Motiv” apare „User”, dacă anularea s-a realizat de la terminalul participantului la piață, sau „Administrator” dacă anularea s-a realizat de către administratorul Sistemul de Tranzacționare.

3.7.2 Modificarea ordinelor

Din fereastra „Registru Ordine”, Participantii pot modifica un ordin activ sau un ordin suspendat. Prin selectarea „Preț”-ului sau „Volum”-ului ordinului care urmează să fie modificat se deschide o fereastră așa cum este ilustrat mai jos.

Timp	Parte	Instrument	Bursă	Stare	Preț	În așteptare	Închis	Comentariu	Cod cont	Denumire cont	Trader	Companie
27.04.2012 12:21:38	C	TEST_A_2013	CONDICO	StareOrdinLocal	120,00	10	0		UPCCB_TR	UPCCB_TR	UPCCB	UF
27.04.2012 12:21:55	C	TEST_A_2013	CONDICO						UPCCB_TR	UPCCB_TR	UPCCB	UF
02.05.2012 11:53:31	C	TEST_A_2013	CONDICO						UPCCB_TR	UPCCB_TR	UPCCB	UF

Tim	Parte	Instrument	Bursă	Stare	Preț	În așteptare	Închis	Comentariu	Cod cont	Denumire cont	Trader	Companie
27.04.2012 12:21:38	C	TEST_A_2013	CONDICO	StareOrdinLocal	121,00	10	0	comentariu	UPCCB_TR	UPCCB_TR	UPCCB	UP
27.04.2012 12:21:55	C	TEST_A_2013	CONDICO	StareOrdinLocal	140,00	11	0		UPCCB_TR	UPCCB_TR	UPCCB	UP
02.05.2012 11:53:31	C	TEST_A_2013	CONDICO	StareOrdinTerminat	111,00	0	0		UPCCB_TR	UPCCB_TR	UPCCB	UP

În cazul modificării valorii aferente prețului și/sau cantității, Sistemul de Tranzacționare va considera acest ordin ca nou introdus și îi va atribui o nouă marcă de timp.

3.8. MENIUL „TRANZACȚII”

Selectând acest meniu Participanții își pot vizualiza confirmările de tranzacții încheiate pe parcursul cursului zilei curente. Informațiile din acest meniu sunt actualizate la încheierea intervalului de timp destinat corelării ordinelor introduse de către Participanții la PCGN după terminarea etapei de licitare, respectiv începând cu ora 11:50 și pe parcursul etapei de negociere continuă, în intervalul de timp 12:05-12:45.

Tim	Parte	Stare	Cod	Trader	Instrument	Bursă	Preț	Cantitate	Comentariu	Cod cont	Denumire cont	Companie	Contraparte
14:19:07	V	StareTranzacțiePiață	819	UPCCB	TEST_A_2013	CONDICO	100,00	11		UPCCB_TR	UPCCB_TR	UPCCB	

Tranzacție de vânzare pentru instrumentul TEST_A_2013, pentru o cantitate de 11 MWh/contract, la un preț de 100,00 Lei/MWh.

Tranzacțiile pot fi filtrate funcție de fiecare element din capul de tabel al ferestrei „Tranzacțiile Companiei” prin selectarea „ ▾ ”.

Pentru activarea opțiunilor se apasă „ ▾ ” și se alege elementul funcție de care se dorește filtrarea. Pentru dezactivarea opțiunii selectate se apasă „ ” și se alege „ * ”.

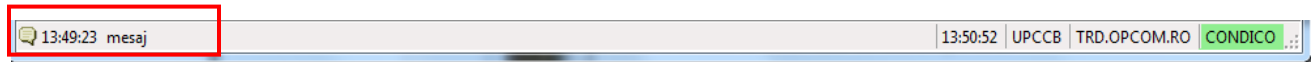
3.9. MENIUL „ȘTIRI”

Prin selectarea acestui meniu Participanții la PCGN. pot vizualiza mesajele transmise de către administratorul Sistemului de tranzacționare, precum și ora la care acestea au fost transmise. Sunt primite și mesaje particularizate (participanții le primesc individual) la încheierea unei tranzacții proprii sau în cazul alertelor privind limitările configurate.

Ora Locală	Ora Pieței	Mesaj
13:49:22	13:49:23	mesaj
13:43:33	13:43:34	UPCCB: Market order [Order ID:8-0] withdrawn to Buy 5 MWh of TEST_A_2014 at 190.50 RON/1 MWh.
13:13:08	13:13:08	UPCCB: Created an open market order [Order ID:8-6] to Buy 5 MWh of TEST_A_2014 at 190.50 RON/1 MWh.
13:09:56	13:09:56	UPCCB: Market order [Order ID:8-0] withdrawn to Sell -5 MWh of TEST_A_2014 at 101.00 RON/1 MWh.
13:08:15	13:08:15	UPCCB: Market order [Order ID:8-3] deleted to Buy 3 MWh of TEST_A_2013 at 111.00 RON/1 MWh.

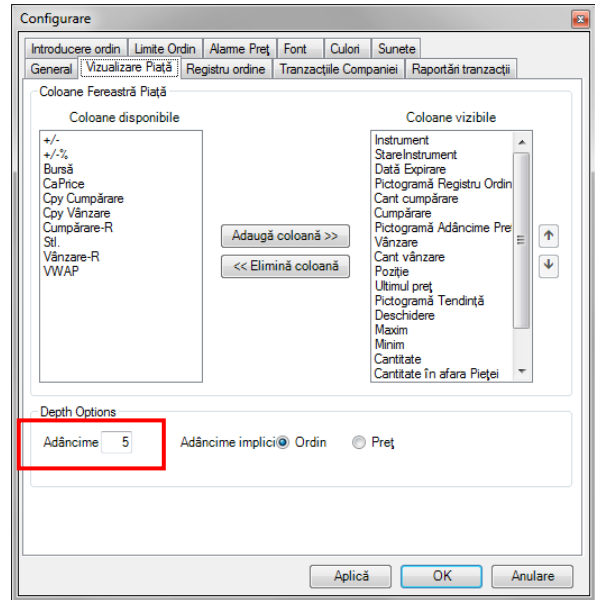
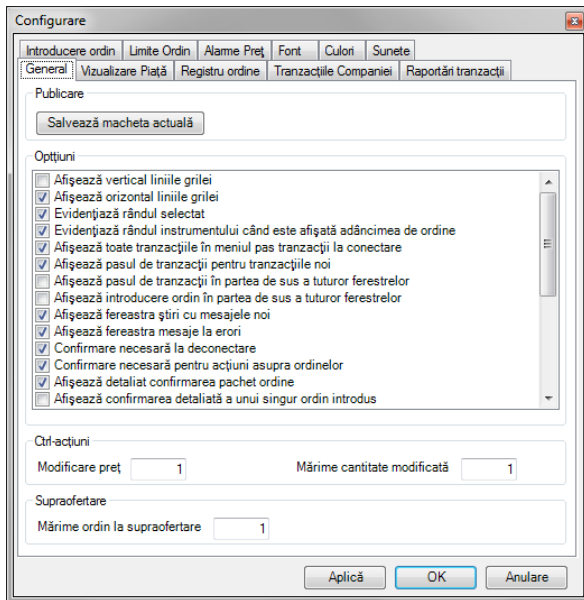
În bara de jos a aplicației, Participantul are posibilitatea vizualizării ultimului mesaj transmis de către

administratorul Sistemului de tranzacționare:



3.10. MENIUL „CONFIGURARE”

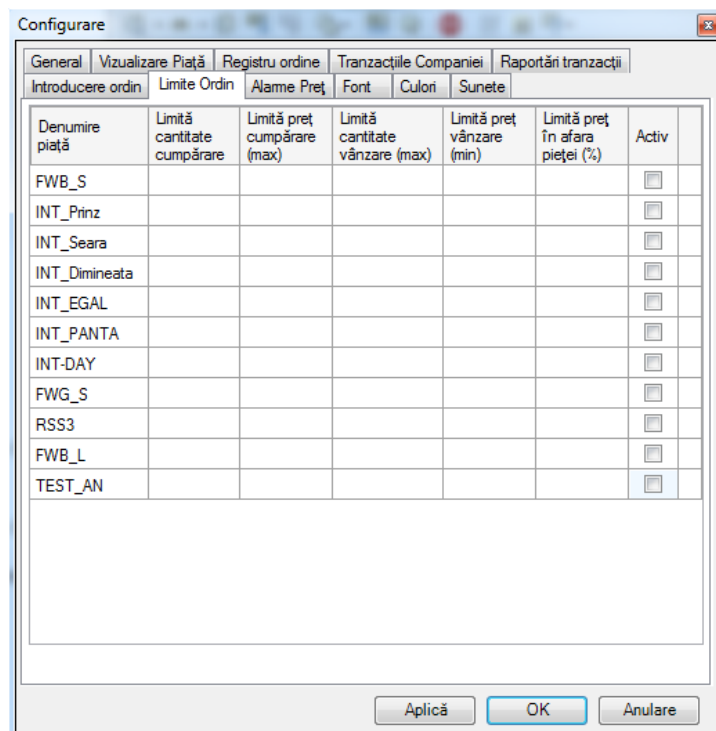
Din acest meniu pot fi alese opțiunile precizate în ecranul de mai jos pentru particularizarea ecranelor proprii ale aplicației.



Selectând opțiunile „Vizualizare Piață”, „Registru ordine”, „Tranzacțiile Companiei” și „Raportări tranzacții” pot fi adăugate/eliminate coloanele care vor fi vizualizate la accesarea ferestrelor respective.

De asemenea din fereastra corespunzătoare opțiunii „Vizualizare Piață” poate fi ales numărul maxim de instrumente care apar în listă, respectiv numărul ordinelor care apar în adâncimea de preț (maxim 10).

Selectând opțiunea „Limitări ordine” din meniul Configurare, participantul poate să-și selecteze limitări de volum sau preț pentru introducerea ordinelor.



În fereastra apărută, se va completa limitarea dorită iar pentru activarea ei se bifează căsuța corespunzătoare.

Sistemul de Tranzacționare oferă posibilitatea stabilirii de condiții privind limitarea ordinului pentru:

- Cantitate cumpărare (maximă):

Denumire piață	Limită cantitate cumpărare	Limită preț cumpărare (max)	Limită cantitate vânzare (max)	Limită preț vânzare	Limită preț în afara	Activ
FWB_S						<input type="checkbox"/>
INT_Prinz						<input type="checkbox"/>
INT_Seara						<input type="checkbox"/>
INT_Dimineata						<input type="checkbox"/>
INT_EGAL						<input type="checkbox"/>
INT_PANTA						<input type="checkbox"/>
INT-DAY						<input type="checkbox"/>
FWG_S						<input type="checkbox"/>
RSS3						<input type="checkbox"/>
FWB_L						<input type="checkbox"/>
TEST_AN	5					<input checked="" type="checkbox"/>

Confirm Cumpărare Vânzare

Instrument: TEST_A_2013

Cantitate: 8 Tot sau Nimic

Preț: 103,00

Completați prețul Auto suspendat

Ordinul depășește această limită:
- Cantitate cumpărare

În momentul introducerii unui ordin care nu respectă condiția de limitare stabilită, Participantul va primi automat din partea Sistemului de tranzacționare un mesaj de atenționare privind depășirea limitării și i se oferă posibilitatea introducerii ordinului în piață, modificării respectiv respingerii acestuia.

- Preț cumpărare (maxim):

Configurare

General | Vizualizare Piață | Registru ordine | Tranzacțiile Companiei | Raportări tranzacții

Introducere ordin | Limite Ordin | Alarma Preț | Font | Culori | Sunete

Denumire piață	Limită cantitate cumpărare (max)	Limită preț cumpărare (max)	Limită cantitate vânzare (max)	Limită preț vânzare (min)	Limită preț în afara pieței (%)	Activ
FWB_S						<input type="checkbox"/>
INT_Prnz						<input type="checkbox"/>
INT_Seara						<input type="checkbox"/>
INT_Dimineata						<input type="checkbox"/>
INT_EGAL						<input type="checkbox"/>
INT_PANTA						<input type="checkbox"/>
INT-DAY						<input type="checkbox"/>
FWG_S						<input type="checkbox"/>
RSS3						<input type="checkbox"/>
FWB_L						<input type="checkbox"/>
TEST_AN			150			<input checked="" type="checkbox"/>

Aplică OK Anulare

Introducere ordin

Confirm Cumpărare Vânzare

Instrument: TEST_A_2013


Cantitate: 5 Tot sau Nimic

Preț: 160.00

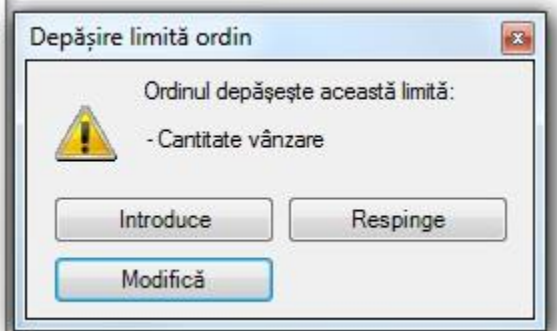
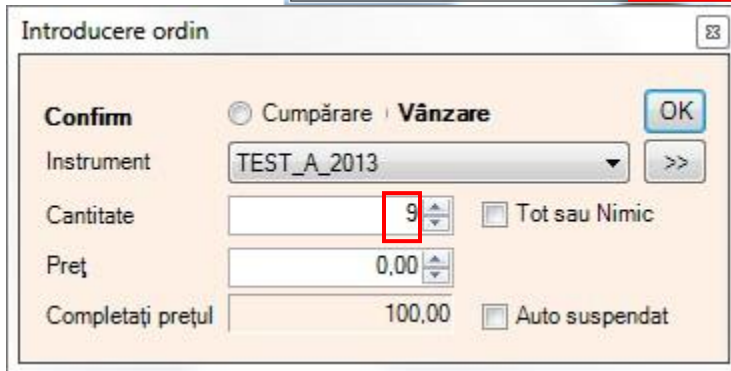
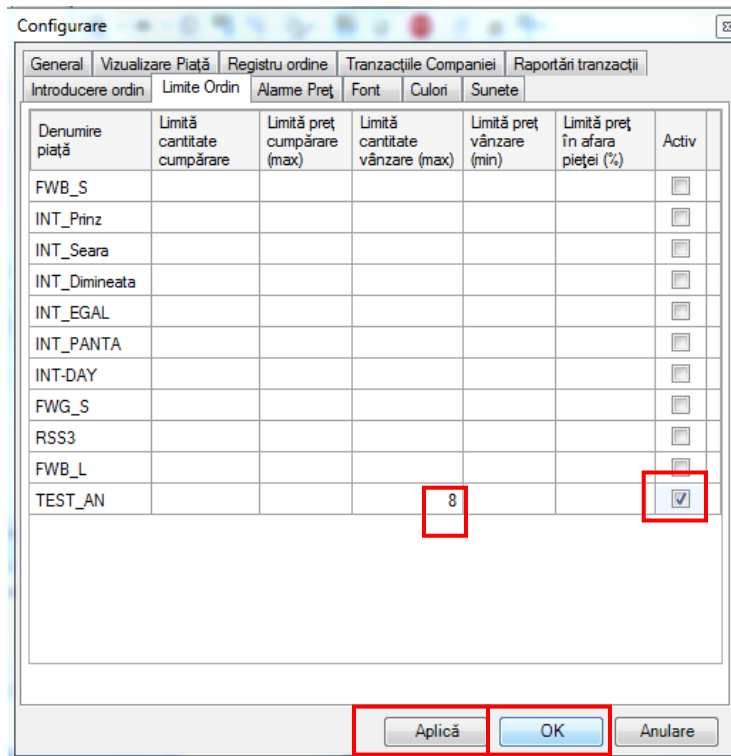
Completați prețul Auto suspendat

Depășire limită ordin

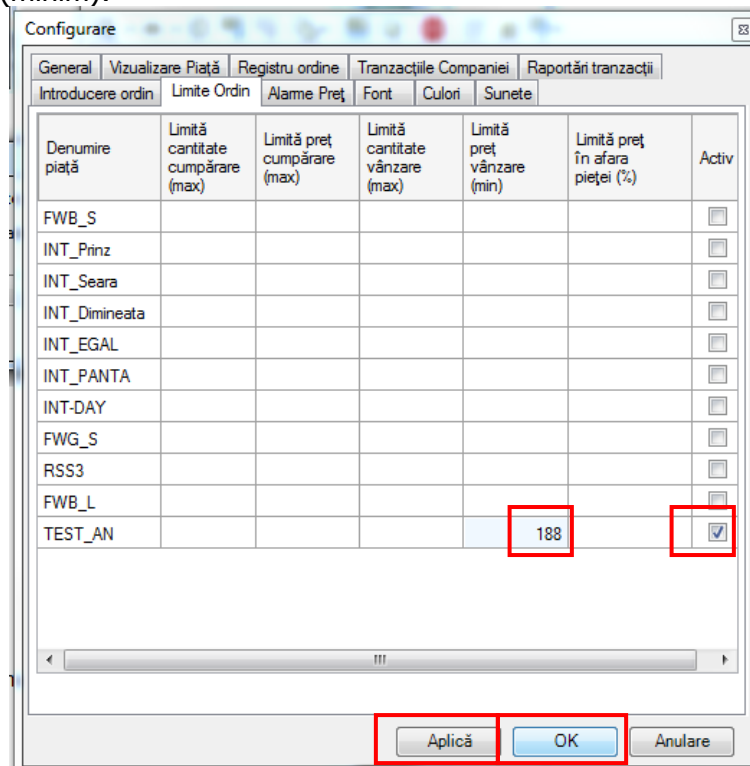
Ordinul depășește această limită:

 - Preț cumpărare

- Cantitate vânzare (maximă):



- Preț vânzare (minim):



Introducere ordin

Confirm Cumpărare | **Vânzare**

Instrument: TEST_A_2013

Cantitate: 2 Tot sau Nimic

Preț: 187,00

Completați prețul: 100,00 Auto suspendat

Depășire limită ordin

Ordinul depășește această limită:
- Preț vânzare

În cazul în care se dorește anularea limitării, din meniul „Configurare” - fereastra „Limitare Ordin” se șterge limitarea introdusă și se apasă butonul „Aplică”.

Punând condiții de preț pentru cele mai bune oferte de cumpărare și/sau vânzare la opțiunea „Alarمة preț”, participantul primește mesaje de avertizare în momentul în care sunt îndeplinite condițiile impuse.

3.11. MENIUL „RAPOARTE”

3.11.1. Statistici

Din acest meniu prin selectarea pieței, instrumentului și perioadei se pot vizualiza date statistice curente și/sau istorice privind instrumentele tranzacționate.

Rapoarte

Statistici zi | Tranzacții la piață | Istoric ordine | Tranzacțiile Companiei

Piață: TEST_AN Instrument: TEST_A_2013 De la data: 2012-05-02 La data: 2012-05-02

Valoarea totală a tranzacțiilor încheiate pentru instrumentul respectiv

Data	Instrument	Deschidere	Ultimul preț	Minim	Maxim	Rglrz	Tranzacții	Cantitate	Cantitate tranzacție	P/D
2012-05-02	TEST_A_2013	100	100	100	100	0	1	11	9636000	11

Data zilei de tranzacționare

Codul de identificare al instrumentului

Deschidere – Prețul primei oferte introdusă pentru care există ofertă de răspuns care să conducă la încheierea unei tranzacții

Ultimul Preț – Ultimul preț de tranzacționare

P/D – poziții deschise

Cantitate – număr de contracte tranzacționate

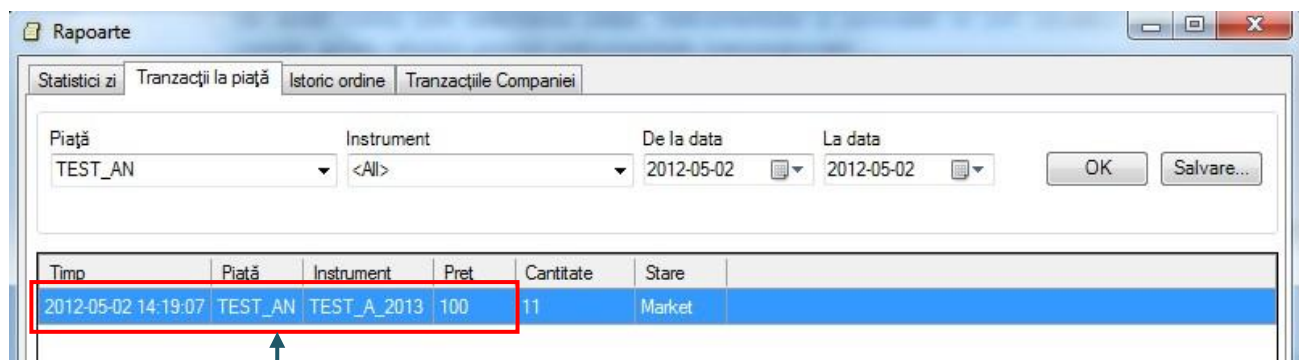
Tranzacții – numărul de tranzacții încheiate

Maxim – Prețul maxim de tranzacționare

Minim – Prețul minim de tranzacționare

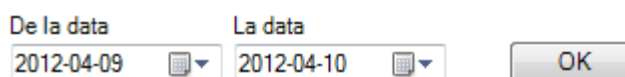
Sistemul de Tranzacționare păstrează detaliile privind tranzacțiile realizate aferente tuturor instrumentelor.

3.11.2. Tranzacții încheiate pe PCGN



În fereastra prezentată sunt afișate toate tranzacțiile încheiate în data de 02.05.2012 pentru piața TEST_AN.

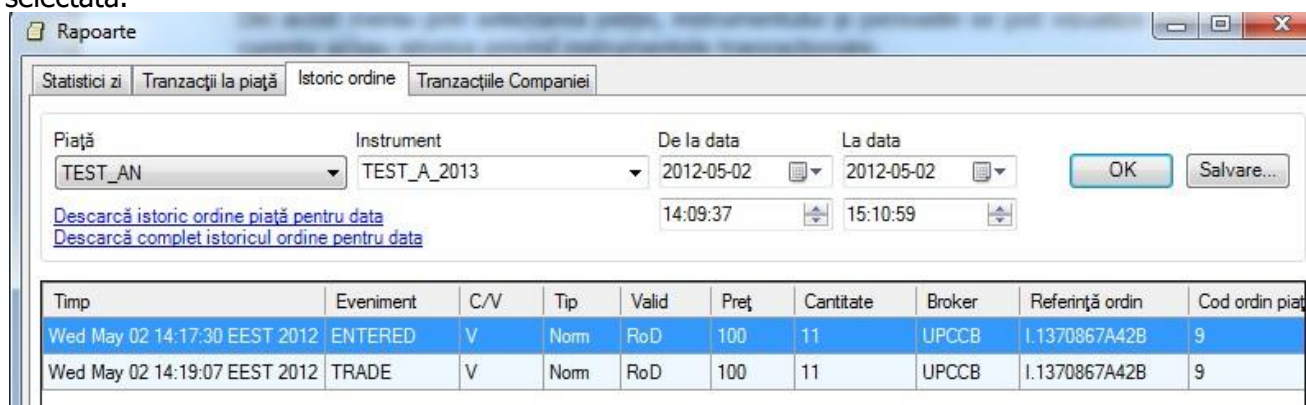
Se pot vizualiza toate tranzacțiile încheiate pe un instrument, într-o perioadă specificată prin selectarea datei de la care și a datei până la care se dorește afișarea tranzacțiilor:



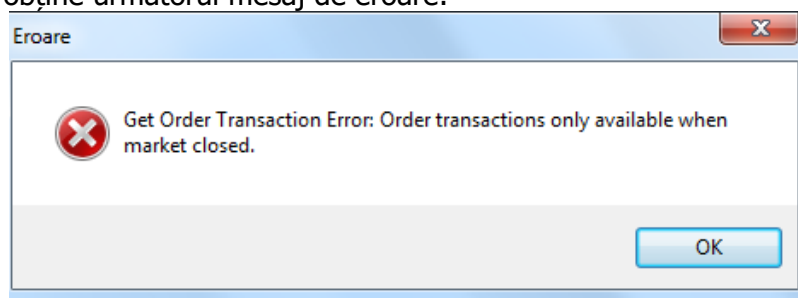
Pentru fiecare tranzacție este afișat prețul și cantitatea.

3.11.3. Istoric ordine

Din meniul **Rapoarte** se accesează **Istoric ordine** care conține informații despre evoluția ordinelor proprii pe parcursul sesiunii de tranzacționare (introducere, anulare, suspendare/activare, corelare parțială/totală, modificare). Se consultă datele aferente sesiunii curente de tranzacționare, în perioada selectată.



Acest meniu poate fi consultat numai în situația în care piața este în starea Close. Dacă piața este în starea Open se va obține următorul mesaj de eroare:





3.11.4. Tranzacțiile Participantului încheiate pe PCGN

Timp	C/V	Preț	Cantitate	Broker	Referință ordin	Cod ordin piață	Cod tranzacție	Cod cont	Instrument	Stare	Comentariu
Wed May 02 14:19:07 EEST 2012	V	100	11	UPCCB	I.1370867A42B	9	819	UPCCB_TR	TEST_A_2013	Stare Tranzacție Piață	

În fereastra prezentată sunt afișate toate tranzacțiile proprii aferente zilei de tranzacționare selectate.

3.12. FUNCȚII GENERALE

Pentru a putea lucra simultan cu mai multe ferestre se apasă butonul . Acest buton este accesibil în ferestrele „Piețe”, „Registru ordine”, „Tranzacțiile companiei”, „Știri”.

Pentru a exporta date în CSV se apasă butonul .

Toate ferestrele care afișează prețuri, ordine, tranzacții și mesaje sunt automat actualizate.

Pentru afișarea instrumentelor active în fereastra „Piețe”, se va selecta butonul  „Piață activă închisă”.

În bara de jos a aplicației este afișat ceasul Sistemului de tranzacționare.


12:11:47

UPCCB

TRD.OPCOM.RO


CONDICO

Comenzi rapide


Următoarele comenzi rapide sunt disponibile pentru accesarea rapidă a unora dintre ferestrele aplicației și se regăsesc în meniul „Asistență”  din bara de sus:

Command	Action
Ctrl+Enter	commit changes
Esc	cancel changes (and unlock the cells)
Ctrl++ / Ctrl+-	price tick up/down
Ctrl+Shift++ / Ctrl+Shift--	quantity tick up/down
Ctrl+*	best order action
Alt+*	overbidding
Del	suspend order
Ctrl+Ins	activate order
Shift+Del	cancel order
Alt+M	display market list
Alt+Up / Alt+Down	switch market
Alt+1	switch to Market View
Alt+2	switch to Watchlist
Alt+3	switch to Order Book
Alt+4	switch to Company Trades
Alt+5	switch to Trade Reports
Alt+K	enter curve-based order

Command	Action
Ctrl+Enter	commit changes
Esc	cancel changes (and unlock the cells)
+ / -	selected cells (price/quantity) tick up/down (no commitment)
Ctrl++ / Ctrl+-	price tick up/down
Ctrl+Shift++ / Ctrl+Shift--	quantity tick up/down
Ctrl+*	best order action
Del	suspend order
Ctrl+Ins	activate order
Shift+Del	cancel order

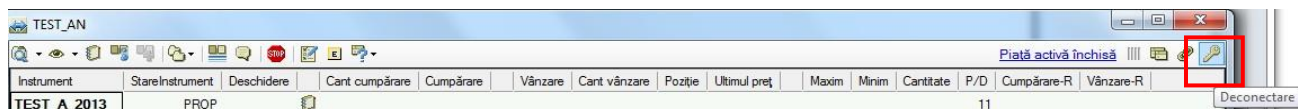
Culoarea verde a acestui simbol  indică faptul că legătura dintre browser și piață este stabilă iar intervalul de actualizare a informațiilor este cel afișat în stânga semnului.


Culoarea neagră a aceluiași simbol indică faptul că legătura între Sistemul de Tranzacționare și stația de lucru a participantului la piață este pierdută.

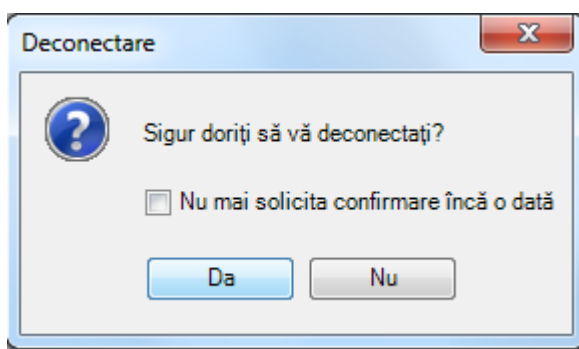
În cazul situațiilor de deconectare descrise, se vor selecta butoanele **OK** de confirmare a erorii/eșecului și apoi din bara de meniuri selectează butonul "Deconectare" . Această acțiune va permite reconectarea, imediat ce cauzele erorii/eșecului au fost îndepărtate.

4. DECONNECTAREA DE LA MODULUL DE TRANZACȚIONARE

Pentru deconectarea de la Modulul de Tranzacționare al Sistemului de Tranzacționare al PCGN se selectează din bara conținând meniurile aferente diferitelor funcționalități comanda de final, respectiv "Deconectare".



În fereastra următoare se poate vizualiza mesajul pentru confirmarea deconectării primit în momentul în care se selectează simbolul deconectării  din bara principală a aplicației.



Atât în cazul întreruperii accidentale a legăturii cu Sistemul de Tranzacționare cât și în cazul deconectării voite trebuie selectată comanda "Deconectare". În cazul în care nu a fost selectată această comandă, la reluarea procesului de conectare Sistemul de Tranzacționare va afișa următorul mesaj:



La primirea acestui mesaj de eroare se recomandă selectarea comenzii "Deconectare" și reluarea procesului de conectare conform precizărilor din capitolul 2 al prezentului Ghid.